

บทที่ 2

ผลการปฏิบัติตามมาตรการป้องกันแก้ไข

ผลกระทบสิ่งแวดล้อม

ผลการปฏิบัติตามมาตรการป้องกันและแก้ไขผลกระทบสิ่งแวดล้อม

เนื่องด้วยนิติบุคคลอาคารชุดโครงการ **เสนาทิพย์ บีทีเอส-สะพานใหม่** ได้ดำเนินการปฏิบัติตามมาตรการป้องกันและแก้ไขผลกระทบสิ่งแวดล้อมตามที่เสนอไว้ในรายงาน EIA โดยทำการสำรวจสภาพการก่อสร้างโครงการร่วมกับ การสัมภาษณ์เจ้าหน้าที่โครงการเพื่อรายงานความก้าวหน้าผลการปฏิบัติตามมาตรการป้องกันและแก้ไขผลกระทบสิ่งแวดล้อม และเสนอผลการปฏิบัติที่ได้มีการปฏิบัติจริง พร้อมทั้งแสดงรายละเอียดของปัญหาและอุปสรรคในการดำเนินการและแนวทางการแก้ไข พร้อมทั้งแสดงรูปประกอบการปฏิบัติ ดังแสดงรายละเอียดในตารางที่ 2

ตารางที่ 2 แบบรายงานผลการปฏิบัติตามมาตรการป้องกันและแก้ไขผลกระทบสิ่งแวดล้อมของโครงการ เสนอสิทธิ ปีที่เอส-สะพานใหม่

องค์ประกอบทางสิ่งแวดล้อมและคุณค่าต่าง ๆ	มาตรการป้องกันและแก้ไขผลกระทบสิ่งแวดล้อม	ผลการปฏิบัติตามมาตรการฯ	ปัญหาอุปสรรคและแนวทางแก้ไข	เอกสารอ้างอิง
1. ทรัพยากรสิ่งแวดล้อมทางกายภาพ				
1.1 สภาพภูมิประเทศ	1) จัดให้มีการดูแลรักษาพื้นที่จัดภูมิทัศน์ภายในโครงการให้มีวิธีการติดตามตรวจสอบ ความสะอาดและเป็นระเบียบเรียบร้อยอยู่เสมอ	- โครงการมีการดูแลรักษาพื้นที่จัดภูมิทัศน์ภายในโครงการให้มี วิธีการติดตามตรวจสอบ ความสะอาดและเป็นระเบียบเรียบร้อยอยู่เสมอ	-	ภาพที่ 2.2
	2) ควบคุมดูแลสภาพภายในโครงการให้เป็นไปตามแบบ คงทน แข็งแรง ภูมิสถาปัตยกรรม ที่ได้ ออกแบบไว้	- โครงการต้องดูแลสภาพภายในโครงการให้เป็นไปตามแบบ คงทน แข็งแรง ภูมิสถาปัตยกรรม ที่ได้ออกแบบไว้	-	ภาพที่ 2.1
1.2 คุณภาพอากาศ	1) ควบคุมความเร็วของรถภายในโครงการเช่น ป้ายจำกัด วิธีการติดตามตรวจสอบ ความเร็ว สันนิษฐานลดความเร็ว เพื่อไม่ให้เกิดการฟุ้งกระจายของฝุ่นบนผิวถนน	- ควบคุมความเร็วของรถภายในโครงการเช่น ป้ายจำกัดวิธีการติดตามตรวจสอบ ความเร็ว สันนิษฐานลดความเร็ว	-	ภาพที่ 2.4
	2) ดูแลรักษาความสะอาดถนนภายในโครงการโดยฉีดล้างถนนเป็นประจำสม่ำเสมอ	- ดูแลรักษาความสะอาดถนนภายในโครงการโดยฉีดล้างถนนเป็นประจำสม่ำเสมอ	-	ภาพที่ 2.4

ตารางที่ 2 แบบรายงานผลการปฏิบัติตามมาตรการป้องกันและแก้ไขผลกระทบสิ่งแวดล้อมของโครงการ เสนอสิทธิ ปิทีเอส-สะพานใหม่(ต่อ)

องค์ประกอบทางสิ่งแวดล้อมและคุณค่าต่าง ๆ	มาตรการป้องกันและแก้ไขผลกระทบสิ่งแวดล้อม	ผลการปฏิบัติตามมาตรการฯ	ปัญหาอุปสรรคและแนวทางแก้ไข	เอกสารอ้างอิง
1. ทรัพยากรสิ่งแวดล้อมทางกายภาพ				
1.2 คุณภาพอากาศ(ต่อ)	3) จัดให้มีพื้นที่สีเขียวภายในโครงการขนาดพื้นที่รวม 1,631.88 ตารางเมตร โดยพื้นที่ที่นำมาปลูกประกอบด้วย ไม้นต้นและไม้คลุมดิน เช่น จิกน้ำ ชิลเวอร์โอ๊ค หลิวกลม กระพี้จั่น อินทนิล ปิบ แคนนา และมะขอกากี เป็นต้น ทั้งนี้ พื้นที่ไม้ดังกล่าวสามารถลดปริมาณก๊าซคาร์บอนไดออกไซด์ (CO2) จากกิจกรรมในระยะเปิดดำเนินการโครงการ	- จัดให้มีพื้นที่สีเขียวภายในโครงการขนาดพื้นที่รวม 1,631.88 ตารางเมตร โดยพื้นที่ที่นำมาปลูกประกอบด้วย ไม้นต้นและไม้คลุมดิน	-	ภาพที่ 2.2
	4) ติดป้ายห้ามติดเครื่องยนต์ทั้งไว้ในบริเวณพื้นที่จอด รถยนต์ ให้สามารถเห็นได้อย่างชัดเจน	- ติดป้ายห้ามติดเครื่องยนต์ทั้งไว้ในบริเวณพื้นที่จอดรถยนต์ ให้สามารถเห็นได้อย่างชัดเจน	-	ภาพที่ 2.4
	5) ติดป้ายณรงค์ให้ผู้พักอาศัยตรวจสภาพรถยนต์ให้อยู่ในสภาพที่ดี อยู่ในสภาพที่ดีตลอดเวลา เพื่อช่วยลดมลพิษที่เกิดจากเครื่องยนต์	- รณรงค์ให้ผู้พักอาศัยตรวจสภาพรถยนต์ให้อยู่ในสภาพที่ดีตลอดเวลาผ่านบอร์ดประชาสัมพันธ์	-	-

ตารางที่ 2 แบบรายงานผลการปฏิบัติตามมาตรการป้องกันและแก้ไขผลกระทบสิ่งแวดล้อมของโครงการ เสนาธิการ บีทีเอส-สะพานใหม่(ต่อ)

องค์ประกอบทาง สิ่งแวดล้อมและ คุณค่าต่าง ๆ	มาตรการป้องกันและแก้ไขผลกระทบ สิ่งแวดล้อม	ผลการปฏิบัติตามมาตรการฯ	ปัญหาอุปสรรค และแนวทางแก้ไข	เอกสารอ้างอิง
1. ทรัพยากรสิ่งแวดล้อมทางกายภาพ				
1.2 คุณภาพอากาศ(ต่อ)	6) จัดทำป้ายและสัญลักษณ์จราจรบนพื้นที่ทางให้ชัดเจน และไม่ก่อให้เกิดความสับสนของผู้ขับขี่ ทำให้การเคลื่อนตัวของรถในโครงการ และบริเวณทางเข้า-ออก บริเวณทางเข้า-ออกโครงการสามารถทำได้เป็นอย่างดี	- โครงการต้องทำป้ายและสัญลักษณ์จราจรบนพื้นที่ทางให้ชัดเจน และไม่ก่อให้เกิดความสับสนของผู้ขับขี่ ทำให้การเคลื่อนตัวของรถในโครงการ และบริเวณทางเข้า-ออกโครงการสามารถทำได้เป็นอย่างดี	-	ภาพที่ 2.4
	7) จัดให้มีเจ้าหน้าที่อำนวยความสะดวกด้านการจราจรบริเวณทางเข้า-ออกโครงการ	- จัดให้มีเจ้าหน้าที่อำนวยความสะดวกด้านการจราจรบริเวณทางเข้า-ออกโครงการ	-	ภาพที่ 2.3
	8) รณรงค์ให้ผู้พักอาศัยใช้ระบบปรับอากาศแบบถูกวิธีและ แนะนำการดูแลรักษาเครื่องปรับอากาศให้มีประสิทธิภาพอยู่เสมอ	- โครงการต้องรณรงค์ให้ผู้พักอาศัยใช้ระบบปรับอากาศแบบถูกวิธีและ แนะนำการดูแลรักษาเครื่องปรับอากาศให้มีประสิทธิภาพอยู่เสมอ	-	-

ตารางที่ 2 แบบรายงานผลการปฏิบัติตามมาตรการป้องกันและแก้ไขผลกระทบสิ่งแวดล้อมของโครงการ เสนาภิบาล บีทีเอส-สะพานใหม่(ต่อ)

องค์ประกอบทาง สิ่งแวดล้อมและ คุณค่าต่าง ๆ	มาตรการป้องกันและแก้ไขผลกระทบ สิ่งแวดล้อม	ผลการปฏิบัติตามมาตรการฯ	ปัญหาอุปสรรค และแนวทางแก้ไข	เอกสารอ้างอิง
1) ทรัพยากรสิ่งแวดล้อมทางกายภาพ				
1.3 เสียงและความ สั่นสะเทือน	- ติดตั้งป้าย “ห้ามแรงเครื่องยนต์เสียงดัง” ไว้บริเวณ ที่จอดรถ และทางวิ่งภายในโครงการให้เป็นอย่างดี ชัดเจน	- ติดตั้งป้าย “ห้ามแรงเครื่องยนต์เสียงดัง” ไว้บริเวณที่จอด รถ	-	ภาพที่ 2.4
	- จัดให้มีส่วนรับเรื่องร้องเรียนผู้ที่ได้รับผลกระทบ จากโครงการ	- โครงการต้องจัดให้มีส่วนรับเรื่องร้องเรียนผู้ที่ได้รับ ผลกระทบจากโครงการ	-	-
1.4 คุณภาพน้ำ	1) จัดให้มีระบบบำบัดน้ำเสียแบบเดิมอากาศ สำหรับ อาคารพักอาศัย อาคารสโมสร และห้องน้ำ รปภ. จำนวน 1 ชุด ออกแบบให้รองรับน้ำเสียได้ 322 ลูกบาศก์เมตร/วัน เพื่อ บำบัดน้ำเสียของโครงการ ให้มีคุณภาพตามมาตรฐานน้ำทิ้ง ก่อนระบายออก สู่ท่อระบายน้ำภายนอกโครงการ	- โครงการต้องจัดให้มีระบบบำบัดน้ำเสียแบบเดิมอากาศ สำหรับอาคารพักอาศัย อาคารสโมสร และห้องน้ำ รปภ. จำนวน 1 ชุด	-	ภาพที่ 2.9
	2) จัดให้มีเจ้าหน้าที่ประจำ หรือจัดจ้างบริษัทเอกชน เพื่อดูแล รักษาระบบบำบัดน้ำเสีย ระบบบิ่มีสูบน้ำ และระบบระบายน้ำภายในพื้นที่โครงการ ให้ สามารถทำงานได้อย่างมีประสิทธิภาพ	- โครงการมีเจ้าหน้าที่ช่างประจำอาคารดูแลรักษาระบบ บำบัดน้ำเสีย ระบบบิ่มีสูบน้ำ และระบบระบายน้ำภายใน พื้นที่โครงการ ให้สามารถทำงานได้อย่างมีประสิทธิภาพ	-	ภาคผนวก 2.2

ตารางที่ 2 แบบรายงานผลการปฏิบัติตามมาตรการป้องกันและแก้ไขผลกระทบสิ่งแวดล้อมของโครงการ เสนาธิพิทักษ์ บีทีเอส-สะพานใหม่(ต่อ)

องค์ประกอบทางสิ่งแวดล้อมและคุณค่าต่าง ๆ	มาตรการป้องกันและแก้ไขผลกระทบสิ่งแวดล้อม	ผลการปฏิบัติตามมาตรการฯ	ปัญหาอุปสรรคและแนวทางแก้ไข	เอกสารอ้างอิง
1.ทรัพยากรสิ่งแวดล้อมทางกายภาพ				
1.4 คุณภาพน้ำ(ต่อ)	<ul style="list-style-type: none"> - ประสานให้โรงสูบน้ำดิบของสำนักงานเขตสายไหมเข้ามา จัดเก็บกากไขมันออกจากระบบบำบัดน้ำเสียเป็นประจำวันตามความจุของส่วนดักไขมัน - ประสานให้โรงสูบน้ำดิบของสำนักงานเขตสายไหม เข้ามาจัดเก็บสิ่งปฏิกูล ออกจากระบบบำบัดน้ำเสียเดือนละครั้ง - ในการจัดเก็บกากตะกอนส่วนเกิน โครงการจะประสานไปยังบริษัทเอกชนที่ได้รับอนุญาตจากกรมโรงงานอุตสาหกรรม เช่น บริษัท เบตเตอร์ เวิลด์กรีน จำกัด (มหาชน) หรือ บริษัท เอเชียเวสต์ แมนเนจเม้นท์ จำกัด เป็นต้น เข้ามาจัดเก็บกากตะกอนส่วนเกินเป็นประจำตามความจุของระบบบำบัดน้ำเสียของโครงการเดือนละครั้ง 	<ul style="list-style-type: none"> - โครงการประสานให้โรงสูบน้ำดิบของสำนักงานเขตสายไหม เข้ามา จัดเก็บกากไขมันออกจากระบบบำบัดน้ำเสียเป็นประจำวันตามความจุของส่วนดักไขมัน - โครงการประสานงานให้โรงสูบน้ำดิบของสำนักงานเขตสายไหม เข้ามาจัดเก็บสิ่งปฏิกูล ออกจากระบบบำบัดน้ำเสียเดือนละครั้ง - โครงการต้องจัดให้มีการจัดเก็บน้ำเสียภายในโครงการไปวิเคราะห์ โดยบริษัทเอกชนที่ได้รับอนุญาตจากกรมโรงงานอุตสาหกรรม 	<ul style="list-style-type: none"> - นิติบุคคลต้องจัดให้มีการจัดการไขมันออกจากระบบบำบัดน้ำเสีย - นิติบุคคลต้องจัดให้มีการจัดการไขมันออกจากระบบบำบัดน้ำเสีย - นิติบุคคลต้องดำเนินการบำบัดน้ำเสียจากบริษัทเอกชนเข้ากำจัดของเสียออกจากระบบ 	<ul style="list-style-type: none"> - - -

ตารางที่ 2 แบบรายงานผลการปฏิบัติตามมาตรการป้องกันและแก้ไขผลกระทบสิ่งแวดล้อมของโครงการ เสนาธิพิทักษ์ บีทีเอส-สะพานใหม่(ต่อ)

องค์ประกอบทาง สิ่งแวดล้อมและ คุณค่าต่าง ๆ	มาตรการป้องกันและแก้ไขผลกระทบ สิ่งแวดล้อม	ผลการปฏิบัติตามมาตรการฯ	ปัญหาอุปสรรค และแนวทางแก้ไข	เอกสารอ้างอิง
1.ทรัพยากรสิ่งแวดล้อมทางกายภาพ				
1.4 คุณภาพน้ำ(ต่อ)	- จัดให้มีระบบบำบัดน้ำเสีย สำหรับระบบบำบัดน้ำเสีย โดยเฉพาะแยกจากระบบไฟฟ้าอื่น ๆ เพื่อให้สามารถติดตาม ตรวจสอบการใช้น้ำเสียและให้เกิดความมั่นใจว่าระบบบำบัดน้ำเสียและให้เกิดความมั่นใจว่าโครงการจะเดินระบบบำบัดน้ำเสียตลอดระยะเวลาที่ดำเนินการโครงการ	- จัดให้มีระบบบำบัดน้ำเสีย สำหรับระบบบำบัดน้ำเสีย โดยเฉพาะแยกจากระบบไฟฟ้าอื่น ๆ เพื่อให้สามารถติดตาม ตรวจสอบการใช้น้ำเสีย	-	-

ตารางที่ 2 แบบรายงานผลการปฏิบัติตามมาตรการป้องกันและแก้ไขผลกระทบสิ่งแวดล้อมของโครงการ เสนาภิบาล บีทีเอส-สะพานใหม่(ต่อ)

องค์ประกอบทางสิ่งแวดล้อมและคุณค่าต่าง ๆ	มาตรการป้องกันและแก้ไขผลกระทบสิ่งแวดล้อม	ผลการปฏิบัติตามมาตรการฯ	ปัญหาอุปสรรคและแนวทางแก้ไข	เอกสารอ้างอิง
2.ทรัพยากรสิ่งแวดล้อมทางนิเวศวิทยา				
2.1 นิเวศวิทยาทางบก	ดำเนินการตามมาตรการป้องกันและแก้ไขผลกระทบต่อทรัพยากรสิ่งแวดล้อมทางกายภาพได้แก่ คุณภาพอากาศเสียง ความชื้นเพื่อคุณภาพน้ำและคุณค่าการใช้ประโยชน์ของมนุษย์อย่างเคร่งครัด	- โครงการต้องดำเนินการตามมาตรการป้องกันและแก้ไขผลกระทบต่อทรัพยากรสิ่งแวดล้อมทางกายภาพได้แก่ คุณภาพอากาศเสียง ความชื้นเพื่อคุณภาพน้ำและคุณค่าการใช้ประโยชน์ของมนุษย์อย่างเคร่งครัด	-	
2.2 นิเวศวิทยาทางน้ำ	1) ดูแลรักษาระบบบำบัดน้ำเสียของโครงการให้สามารถทำงานได้อย่างมีประสิทธิภาพ	- กำชับให้เจ้าหน้าที่ดูแลรักษาระบบบำบัดน้ำเสียของโครงการให้สามารถทำงานได้อย่างมีประสิทธิภาพ	-	ภาพที่ 2.9
	2) ดำเนินการตามมาตรการป้องกันและแก้ไขผลกระทบต่อทรัพยากรสิ่งแวดล้อมทางกายภาพได้แก่ คุณภาพอากาศ เสียงความชื้นเพื่อคุณภาพน้ำและคุณค่าการใช้ประโยชน์ของมนุษย์อย่างเคร่งครัด	- โครงการต้องดำเนินการตามมาตรการป้องกันและแก้ไขผลกระทบต่อทรัพยากรสิ่งแวดล้อมทางกายภาพได้แก่ คุณภาพอากาศ เสียงความชื้นเพื่อคุณภาพน้ำและคุณค่าการใช้ประโยชน์ของมนุษย์อย่างเคร่งครัด	-	-

ตารางที่ 2 แบบรายงานผลการปฏิบัติตามมาตรการป้องกันและแก้ไขผลกระทบสิ่งแวดล้อมของโครงการ เสนอক্তিพท์ บีทีเอส-สะพานใหม่(ต่อ)

องค์ประกอบทาง สิ่งแวดล้อมและ คุณค่าต่าง ๆ	มาตรการป้องกันและแก้ไขผลกระทบ สิ่งแวดล้อม	ผลการปฏิบัติตามมาตรการฯ	ปัญหาอุปสรรค และแนวทางแก้ไข	เอกสารอ้างอิง
3.คุณค่าการใช้ประโยชน์ของมนุษย์				
3.1 การใช้	<p>1) โครงการจะจัดให้มีถังสำรองน้ำใช้รวมปริมาณน้ำสำรองภายในโครงการรวม 492.47 ลูกบาศก์เมตร แบ่งเป็น ปริมาณน้ำสำรองเพื่อการอุปโภค-บริโภค 335.91 ลูกบาศก์เมตร และปริมาณน้ำสำรองเพื่อการดับเพลิง 156.56 ลูกบาศก์เมตร ซึ่งสามารถสำรองน้ำใช้ได้อย่างน้อย 1 วัน</p> <p>2) จัดให้มีเจ้าหน้าที่คอยดูแลรักษาระบบเส้นท่อประปาให้อยู่ใน สภาพดีหากพบว่าชำรุดเสียหายให้ดำเนินการซ่อมแซมทันที</p> <p>3) ถังถังสำรองน้ำใช้ของโครงการทุกถังปีละ 1 ครั้ง ตลอดจนระยะเวลาเปิดดำเนินการ</p> <p>4) ติดป้ายประชาสัมพันธ์รณรงค์ให้ผู้พักอาศัยใช้น้ำอย่างประหยัด</p>	<p>- โครงการต้องจัดให้มีถังสำรองน้ำใช้รวมปริมาณน้ำสำรอง ภายใน โครงการรวม 492.47 ลูกบาศก์เมตร แบ่งเป็น ปริมาณน้ำสำรองเพื่อการอุปโภค-บริโภค 335.91 ลูกบาศก์ เมตร และปริมาณน้ำสำรองเพื่อการดับเพลิง 156.56 ลูกบาศก์เมตร ซึ่งสามารถสำรองน้ำใช้ได้อย่างน้อย 1 วัน</p> <p>- จัดให้มีเจ้าหน้าที่คอยดูแลรักษาระบบเส้นท่อประปาให้อยู่ใน สภาพดีหากพบว่าชำรุดเสียหายให้ดำเนินการซ่อมแซมทันที</p> <p>- โครงการต้องถังถังสำรองน้ำใช้ของโครงการทุกถังปีละ 1 ครั้ง ตลอดจนระยะเวลาเปิดดำเนินการ</p> <p>- โครงการต้องติดป้ายประชาสัมพันธ์รณรงค์ให้ผู้พักอาศัยใช้น้ำอย่างประหยัด</p>	<p>-</p> <p>-</p> <p>-</p> <p>-</p>	<p>ภาพที่ 2.7</p> <p>ภาพที่ 2.7</p> <p>-</p> <p>-</p>

องค์ประกอบทาง สิ่งแวดล้อมและ คุณค่าต่าง ๆ	มาตรการป้องกันและแก้ไขผลกระทบ สิ่งแวดล้อม	ผลการปฏิบัติตามมาตรการฯ	ปัญหา อุปสรรค และแนวทางแก้ไข	เอกสารอ้างอิง
3.คุณค่าการใช้ประโยชน์ของมนุษย์				
3.1 การใช้น้ำ(ต่อ)	5) จัดให้มีช่วงซ่อมบำรุงซึ่งทำหน้าที่ตรวจสอบ รอยรั่ว อุปกรณ์ที่ใช้อย่างสม่ำเสมอเป็นประจำ ทุกเดือน หากพบมีการรั่วซึมให้รีบซ่อมแซม ทันที	- โครงการต้องจัดให้มีช่วงซ่อมบำรุงซึ่งทำหน้าที่ตรวจสอบ รอยรั่ว อุปกรณ์ที่ใช้อย่างสม่ำเสมอเป็นประจำทุกเดือน หากพบมีการรั่วซึมให้รีบซ่อมแซมทันที	-	ภาพที่ 2.7
3.2 การบำบัดน้ำเสีย	1) จัดให้มีระบบบำบัดน้ำเสียแบบเดิมอากาศ สำหรับอาคารพักอาศัย อาคารสโมสร และ ห้องน้ำ รปภ. จำนวน 1 ชุด ออกแบบให้รองรับ น้ำเสียได้ 322 ลูกบาศก์เมตร/วัน เพื่อ บำบัดน้ำ เสียของโครงการให้มีคุณภาพตามมาตรฐานน้ำ ทิ้ง ก่อนระบายออกสู่ท่อระบายน้ำภายนอก โครงการ	- โครงการต้องจัดให้มีระบบบำบัดน้ำเสียแบบเดิมอากาศ สำหรับอาคารพักอาศัย อาคารสโมสร และห้องน้ำ รปภ. จำนวน 1 ชุด ออกแบบให้รองรับน้ำเสียได้ 322 ลูกบาศก์ เมตร/วัน	-	ภาพที่ 2.9
	2) จัดให้มีเจ้าหน้าที่ประจำ หรือจัดจ้างบริษัท เอกชนเพื่อดูแล รักษาระบบบำบัดน้ำเสีย ระบบ ปั๊มสูบน้ำ และระบบระบาย น้ำภายในพื้นที่ โครงการ ให้สามารถทำงานได้อย่างมี ประสิทธิภาพ	- โครงการต้องจัดให้มีเจ้าหน้าที่ประจำ เพื่อดูแล รักษา ระบบบำบัดน้ำเสีย ระบบปั๊มสูบน้ำ และระบบระบาย น้ำ ภายในพื้นที่โครงการ ให้สามารถทำงานได้อย่างมี ประสิทธิภาพ	-	ภาคผนวก 2.2

ตารางที่ 2 แบบรายงานผลการปฏิบัติตามมาตรการป้องกันและแก้ไขผลกระทบสิ่งแวดล้อมของโครงการ เสนาภิรักษ์ ปิทีเอส-สะพานใหม่(ต่อ)

องค์ประกอบทางสิ่งแวดล้อมและคุณค่าต่าง ๆ	มาตรการป้องกันและแก้ไขผลกระทบสิ่งแวดล้อม	ผลการปฏิบัติตามมาตรการฯ	ปัญหาอุปสรรคและแนวทางแก้ไข	เอกสารอ้างอิง
3.คุณค่าการใช้ประโยชน์ของมนุษย์				
3.2 การบำบัดน้ำเสีย(ต่อ)	3) ประสานให้รถสูบลูกไก่มันของสำนักงานเขตสายไหมเข้ามาจัดเก็บลูกไก่มันออกจากกระบบบำบัดน้ำเสียเป็นประจำวันของความจุของส่วนดักไขมัน	- โครงการต้องประสานให้รถสูบลูกไก่มันของสำนักงานเขตสายไหมเข้ามาจัดเก็บลูกไก่มันออกจากกระบบบำบัดน้ำเสียเป็นประจำวันของความจุของส่วนดักไขมัน	นิติบุคคลต้องกำจัดกากไขมันออกจากกระบบบำบัดทุกปี	-
	4) ประสานงานให้รถสูบลูกไก่มันของสำนักงานเขตสายไหม เข้ามาจัดเก็บลูกไก่มัน ออกจากระบบบำบัดน้ำเสียเดือนละครั้ง	- ประสานงานให้รถสูบลูกไก่มันของสำนักงานเขตสายไหม เข้ามาจัดเก็บลูกไก่มัน ออกจากกระบบบำบัดน้ำเสียเดือนละครั้ง	นิติบุคคลต้องกำจัดกากไขมันออกจากกระบบบำบัดทุกปี	-
	5) ในการจัดเก็บกากตะกอนส่วนเกิน โครงการจะประสานไปยังบริษัทเอกชนที่ได้รับอนุญาตจากกรมโรงงานอุตสาหกรรม เช่น บริษัท เบตเตอร์ เวิลด์กรีน จำกัด (มหาชน) หรือ บริษัท เอเชีย เวสต์แมนเนจเม้นท์ จำกัด เป็นต้น เข้ามาจัดเก็บกากตะกอนส่วนเกินเป็นประจำวันของความจุของระบบบำบัดน้ำเสียของโครงการเดือนละครั้ง	- โครงการต้องจัดให้มีการจัดเก็บน้ำเสียภายในโครงการไปวิเคราะห์โดยบริษัทเอกชนที่ได้รับอนุญาตจากกรมโรงงานอุตสาหกรรม	-	-

ตารางที่ 2 แบบรายงานผลการปฏิบัติตามมาตรการป้องกันและแก้ไขผลกระทบสิ่งแวดล้อมของโครงการ เสนาภิบาล บีทีเอส-สะพานใหม่(ต่อ)

องค์ประกอบทางสิ่งแวดล้อมและคุณค่าต่าง ๆ	มาตรการป้องกันและแก้ไขผลกระทบสิ่งแวดล้อม	ผลการปฏิบัติตามมาตรการฯ	ปัญหาอุปสรรคและแนวทางแก้ไข	เอกสารอ้างอิง
3.คุณค่าการใช้ประโยชน์ของมนุษย์				
3.2 การบำบัดน้ำเสีย(ต่อ)	6) จัดให้มีระบบบำบัดน้ำเสียสำหรับระบบบำบัดน้ำเสียโดยเฉพาะแยกจากระบบไฟฟ้าอื่นๆ เพื่อให้สามารถติดตามตรวจสอบการใช้งานระบบบำบัดน้ำเสียและให้เกิดความมั่นใจว่าโครงการจะเดินระบบบำบัดน้ำเสียตลอดระยะเวลาที่ปิดดำเนินการโครงการ	- จัดให้มีระบบบำบัดน้ำเสียโดยเฉพาะแยกจากระบบไฟฟ้าอื่นๆ เพื่อให้สามารถติดตามตรวจสอบการใช้งานระบบบำบัดน้ำเสีย	-	-
3.3 สระว่ายน้ำ(ต่อ) 1)คุณภาพน้ำในสระว่ายน้ำ	(1) ในการฆ่าเชื้อโรคในสระว่ายน้ำจะใช้ระบบเกลือ (SaltChlorinator)	- โครงการต้องเลือกใช้การฆ่าเชื้อโรคในสระว่ายน้ำจะใช้ระบบเกลือ (SaltChlorinator)	-	ภาพที่ 2.10
	(2) เดินระบบกรองวันละ 1 ครั้ง ครั้งละ 2 ชั่วโมง ซึ่งขึ้นอยู่กับความขุ่นของน้ำในสระว่ายน้ำ กรณีที่น้ำขุ่นให้ดำเนินการ เดินระบบทันที จนกว่าน้ำในสระว่ายน้ำจะใส หลังจากนั้นดำเนินการเดินระบบวันละ 1 ครั้ง ครั้งละ 2 ชั่วโมง ในช่วง ที่สระว่ายน้ำนี้ปิดบริการ	- จัดให้มีเจ้าหน้าที่ช่างประจำอาคารดูแลระบบกรอง ตามคู่มือการบำรุงรักษาระบบทุกวัน	-	ภาพที่ 2.10

ตารางที่ 2 แบบรายงานผลการปฏิบัติตามมาตรการป้องกันและแก้ไขผลกระทบสิ่งแวดล้อมของโครงการ เสนาภิบาล บีทีเอส-สะพานใหม่(ต่อ)

องค์ประกอบทาง สิ่งแวดล้อมและ คุณค่าต่าง ๆ	มาตรการป้องกันและแก้ไขผลกระทบ สิ่งแวดล้อม	ผลการปฏิบัติตามมาตรการฯ	ปัญหาอุปสรรค และแนวทางแก้ไข	เอกสารอ้างอิง
3.คุณค่าการใช้ประโยชน์ของมนุษย์				
3.3 สระว่ายน้ำ(ต่อ) 1)คุณภาพน้ำในสระ ว่ายน้ำ	3) ดำเนินการดูแลตะกอน ด้านตะไคร่ และผักแขยง สัปดาห์ละ1ครั้ง 4) จัดให้มีป้ายแสดงกฎข้อปฏิบัติสำหรับผู้ใช้สระ ว่ายน้ำ โดยมีข้อความอย่างน้อย ดังนี้ - ต้องสวมชุดว่ายน้ำที่สะอาดในการลงใช้ สระว่ายน้ำ - จำนวนสูงสุดผู้ใช้สระว่ายน้ำ - ต้องชำระล้างร่างกายก่อนลงใช้สระว่ายน้ำ ทุกครั้ง และห้ามทำสระว่ายน้ำสกปรก - ผู้เป็นโรคตาแดง ผิวหนัง หวัด หูเป็น น้ำหนอง หรือ โรคติดต่ออื่น ๆ ห้ามใช้สระ ว่ายน้ำ - ห้ามปัสสาวะ บ้วนน้ำลาย หรือส่งน้ำมูลลง ในน้ำ	- กำจัดให้เจ้าหน้าที่ ดำเนินการดูแลตะกอน ด้านตะไคร่ และ ผักแขยง ทุกวัน - โครงการต้องจัดให้มีป้ายแสดงกฎข้อปฏิบัติสำหรับผู้ใช้ สระว่ายน้ำ	- -	ภาพที่ 2.10 -

ตารางที่ 2 แบบรายงานผลการปฏิบัติตามมาตรการป้องกันและแก้ไขผลกระทบสิ่งแวดล้อมของโครงการ เสนาภิบาล บีทีเอส-สะพานใหม่(ต่อ)

องค์ประกอบทางสิ่งแวดล้อมและคุณค่าต่าง ๆ	มาตรการป้องกันและแก้ไขผลกระทบสิ่งแวดล้อม	ผลการปฏิบัติตามมาตรการฯ	ปัญหาอุปสรรคและแนวทางแก้ไข	เอกสารอ้างอิง
3.คุณค่าการใช้ประโยชน์ของมนุษย์				
3.3 สระว่ายน้ำ(ต่อ) 1) คุณภาพน้ำในสระว่ายน้ำ	5) จัดให้มีผู้มีความรู้ความสามารถดูแลปรับปรุงคุณภาพน้ำใน สระว่ายน้ำให้อยู่ในเกณฑ์มาตรฐาน 6) ดูแลให้มีการนำสัตว์ทุกชนิดเข้าไปในบริเวณสระว่ายน้ำ	- จัดให้มีเจ้าหน้าที่บำรุงรักษาระบบสระว่ายน้ำ และคุณภาพน้ำในสระให้อยู่ในเกณฑ์มาตรฐานอยู่เสมอ - กำกับให้มีเจ้าหน้าที่ดูแลให้มีการนำสัตว์ทุกชนิดเข้าไปในบริเวณสระว่ายน้ำ	- -	ภาพที่ 2.10 -
3.3 สระว่ายน้ำ(ต่อ) 2) อุบัติเหตุจากการจมน้ำ	1) จัดให้มีป้ายบอกระดับความลึกหรือเลขบอกตัวระดับความลึกที่สามารถมองเห็น ได้ชัดเจน 2) จัดทำเส้นทางเดินรอบสระให้มีลักษณะเป็นผิวหยาบ หรือเป็นพื้นหินล้าง 3) จัดให้มีแถบกันลื่นไว้บริเวณบันไดสำหรับขึ้นจากสระว่ายน้ำ หรือทางขึ้นลงต่างระดับในบริเวณสระว่ายน้ำ	- โครงการต้องจัดให้มีป้ายบอกระดับความลึกหรือเลขบอกตัวระดับความลึกที่สามารถมองเห็น ได้ชัดเจน - โครงการต้องจัดทำเส้นทางเดินรอบสระให้มีลักษณะเป็นผิวหยาบ หรือเป็นพื้นหินล้าง - โครงการต้องจัดให้มีแถบกันลื่นไว้บริเวณบันไดสำหรับขึ้นจากสระว่ายน้ำ	- -	ภาพที่ 2.10 -

ตารางที่ 2 แบบรายงานผลการปฏิบัติตามมาตรการป้องกันและแก้ไขผลกระทบสิ่งแวดล้อมของโครงการ เสนาภิบาล บีทีเอส-สะพานใหม่(ต่อ)

องค์ประกอบทางสิ่งแวดล้อมและคุณค่าต่าง ๆ	มาตรการป้องกันและแก้ไขผลกระทบสิ่งแวดล้อม	ผลการปฏิบัติตามมาตรการฯ	ปัญหาอุปสรรคและแนวทางแก้ไข	เอกสารอ้างอิง
3.คุณค่าการใช้ประโยชน์ของมนุษย์				
3.3 สระว่ายน้ำ(ต่อ) 2) อุบัติเหตุจากการจมน้ำ	4) ติดป้ายประชาสัมพันธ์ห้ามวิ่งเล่นบริเวณรอบสระว่ายน้ำ	- โครงการต้องติดป้ายประชาสัมพันธ์ห้ามวิ่งเล่นบริเวณรอบสระว่ายน้ำ	-	-
	5) จัดให้มีการรักษาความสะอาดบริเวณโดยรอบสระว่ายน้ำอย่างสม่ำเสมอ	- โครงการต้องจัดให้มีการรักษาความสะอาดบริเวณโดยรอบสระว่ายน้ำอย่างสม่ำเสมอ	-	ภาพที่ 2.10
	6) จัดให้มีการทำความสะอาดไม่ให้ขอบสระและทางเดินขอบสระเปียก ลื่น ตลอดระยะเวลาที่เปิดให้บริการสระว่ายน้ำ	- โครงการต้องจัดให้มีการทำความสะอาดไม่ให้ขอบสระและทางเดินขอบสระเปียก ลื่น ตลอดระยะเวลาที่เปิดให้บริการสระว่ายน้ำ	-	ภาพที่ 2.10
	7) จัดให้มีอุปกรณ์ประจำสระว่ายน้ำ ซึ่งอยู่ในตำแหน่งที่เห็น ชัดเจนและนำมาใช้ได้ทันที โดยอุปกรณ์ที่จัดให้มี ได้แก่ - ไม่ช่วยชีวิต ยาวไม่น้อยกว่า 3.5 เมตร นำหนักเบา อย่างน้อย 1 อัน วางไว้ที่ปลายตู้ส่วนลึก	- โครงการต้องจัดให้มีอุปกรณ์ประจำสระว่ายน้ำ ซึ่งอยู่ในตำแหน่งที่เห็น ชัดเจนและนำมาใช้ได้ทันที	-	-

ตารางที่ 2 แบบรายงานผลการปฏิบัติตามมาตรการป้องกันและแก้ไขผลกระทบสิ่งแวดล้อมของโครงการ เสนาธิพิทักษ์ บีทีเอส-สะพานใหม่(ต่อ)

องค์ประกอบทางสิ่งแวดล้อมและคุณค่าต่าง ๆ	มาตรการป้องกันและแก้ไขผลกระทบสิ่งแวดล้อม	ผลการปฏิบัติตามมาตรการฯ	ปัญหาอุปสรรคและแนวทางแก้ไข	เอกสารอ้างอิง
3.คุณค่าการใช้ประโยชน์ของมนุษย์				
3.3 สระว่ายน้ำ(ต่อ) 2) อุบัติเหตุจากการจมน้ำ	- ห่วงชีพ ขนดเส้นผ่านศูนย์กลางภายในไม่น้อยกว่า 15 นิ้ว ผูกไว้กับเชือกยาวไม่น้อยกว่า 6 เมตร (ไม่น้อยกว่า 6 เมตร ซึ่งเป็นความกว้างของสระ) - โฟมช่วยชีวิตอย่างน้อย 2 อัน			
	8) จัดให้มีผู้ดูแลสระว่ายน้ำที่มีความรู้ด้านการปฐมพยาบาล คนจมน้ำ	- โครงการต้องจัดให้มีผู้ดูแลสระว่ายน้ำ ที่มีความรู้ด้านการปฐมพยาบาล คนจมน้ำ	-	ภาพที่ 2.10
	9) ติดป้ายแสดงวิธีการปฐมพยาบาลคนจมน้ำในบริเวณสระว่ายน้ำให้ชัดเจน	- โครงการต้องติดป้ายแสดงวิธีการปฐมพยาบาลคนจมน้ำในบริเวณสระว่ายน้ำให้ชัดเจน	-	-
	10) จัดให้มีแสงสว่างเพียงพอทั่วบริเวณสระว่ายน้ำเพื่อให้มองเห็น ได้ชัดเจน และต้องเปิดไฟในเวลากลางคืนในกรณีมีผู้ใช้งาน	- โครงการต้องจัดให้มีแสงสว่างเพียงพอทั่วบริเวณสระว่ายน้ำ เพื่อให้มองเห็น ได้ชัดเจน และต้องเปิดไฟในเวลากลางคืนในกรณีมีผู้ใช้งาน	-	-

องค์ประกอบทาง สิ่งแวดล้อมและ คุณค่าต่าง ๆ	มาตรการป้องกันและแก้ไขผลกระทบ สิ่งแวดล้อม	ผลการปฏิบัติตามมาตรการฯ	ปัญหาอุปสรรค และแนวทางแก้ไข	เอกสารอ้างอิง
3.คุณค่าการใช้ประโยชน์ของมนุษย์				
3.3 สระว่ายน้ำ(ต่อ) 2) อุบัติเหตุจากการ จมน้ำ	11) หากพบสภาพสระว่ายน้ำและอุปกรณ์ต่าง ๆ อยู่ในสภาพ ไม่สมบูรณ์ชำรุดเสียหายให้รีบซ่อมแซมหรือปรับปรุงทันที	- โครงการต้องกำชับเจ้าหน้าที่ หากพบสภาพสระว่ายน้ำและอุปกรณ์ต่าง ๆ อยู่ในสภาพ ไม่สมบูรณ์ชำรุดเสียหายให้รีบซ่อมแซมหรือปรับปรุงทันที	-	-
3.3 สระว่ายน้ำ(ต่อ) 3) โครงสร้างสระ ว่ายน้ำ	1) โครงสร้างของสระว่ายน้ำเป็นคอนกรีตเสริมเหล็ก มีความมั่นคง แข็งแรง น้ำซึมไม่ได้ พื้นและผนังเรียบ อยู่ในสภาพดีและทำความสะอาดง่าย 2) จัดให้มีวางระบายน้ำสันมีไฟฟ้าปิดริมสระ 1 ด้าน ความกว้าง 30-40 เซนติเมตร ไม่เป็นสนิม แข็งแรง ทำความสะอาดง่ายอยู่ในสภาพดีและไม่มีน้ำล้นออกจากราง 3) พื้นสระว่ายน้ำ ต้องทำด้วยวัสดุ แข็งแรง เรียบ ไม่ดูดซึมน้ำ ทำความสะอาดง่าย ไม่มีต้นไม้เตี้ยในสภาพดีไม่แตกร้า	- โครงการต้องจัดทำโครงสร้างของสระว่ายน้ำเป็นคอนกรีตเสริมเหล็ก มีความมั่นคง แข็งแรง น้ำซึมไม่ได้ พื้นและผนังเรียบ อยู่ในสภาพดีและทำความสะอาดง่าย - โครงการต้องจัดให้มีวางระบายน้ำสันมีไฟฟ้าปิดริมสระ 1 ด้าน ความกว้าง 30-40 เซนติเมตร ไม่เป็นสนิม แข็งแรง ทำความสะอาดง่ายอยู่ในสภาพดีและไม่มีน้ำล้นออกจากราง - โครงสร้างต้องจัดตั้งพื้นสระว่ายน้ำ ต้องทำด้วยวัสดุ แข็งแรง เรียบ ไม่ดูดซึมน้ำ ทำความสะอาดง่าย ไม่มีต้นไม้เตี้ยในสภาพดีไม่แตกร้า	-	ภาพที่ 2.1

ตารางที่ 2 แบบรายงานผลการปฏิบัติตามมาตรการป้องกันและแก้ไขผลกระทบสิ่งแวดล้อมของโครงการ เสนาภิบาล บีทีเอส-สะพานใหม่(ต่อ)

องค์ประกอบทางสิ่งแวดล้อมและคุณค่าต่าง ๆ	มาตรการป้องกันและแก้ไขผลกระทบสิ่งแวดล้อม	ผลการปฏิบัติตามมาตรการฯ	ปัญหา อุปสรรค และแนวทางแก้ไข	เอกสารอ้างอิง
3.คุณค่าการใช้ประโยชน์ของมนุษย์				
3.4 การจัดการมูลฝอย	1) จัดให้มีห้องพักมูลฝอยประจำชั้นพักอาศัยชั้นละ 1 แห่ง ซึ่งภายในห้องพักมูลฝอยประจำชั้นจะมีถังรองรับมูลฝอย ขนาด 120 ลิตร แยกตามประเภทมูลฝอย จำนวน 6 ถัง ได้แก่ ถังรองรับประเภทมูลฝอยย่อยสลายได้ (ถังสีเขียวและภายในถังจะมีถุงสีเขียวรองรับมูลฝอยอีกชั้น) ขนาด 240 ลิตร จำนวน 1 ถัง ถังรองรับมูลฝอยทั่วไป (ถังสีฟ้าและภายในถัง จะมีถุงสีฟ้ารองรับมูลฝอยอีกชั้น) ขนาด 240 ลิตร จำนวน 1 ถัง ถังรองรับมูลฝอยรีไซเคิล (ถังสีเหลืองและภายในถังจะมีถุงสีเหลืองรองรับมูลฝอยอีกชั้น) ขนาด 120 ลิตร จำนวน 1 ถัง และขนาด 240 ลิตร จำนวน 1 ถัง ถังรองรับมูลฝอยอันตราย อื่นทราย (ถังสีแดง และภายในถังมีถุงสีแดงรองรับอีกชั้น) ขนาด 120 ลิตร จำนวน 1 ถัง นอกจากนี้ ต้องมีถังรองรับมูลฝอยติดเชื้อรองรับหน้ากอนามัย ขนาด	- โครงการต้องจัดให้มีห้องพักมูลฝอยประจำชั้นพักอาศัยชั้นละ 1 แห่ง ซึ่งภายในห้องพักมูลฝอยประจำชั้นจะมีถังรองรับมูลฝอย ขนาด 120 ลิตร แยกตามประเภทมูลฝอย จำนวน 6 ถัง	ภาพที่ 2.5	

ตารางที่ 2 แบบรายงานผลการปฏิบัติตามมาตรการป้องกันและแก้ไขผลกระทบสิ่งแวดล้อมของโครงการ เสนอক্তিพธ์ ปีทีเอต-สละพณใหม่(ต่อ)

องค์ประกอบทางสิ่งแวดล้อมและคุณค่าต่าง ๆ	มาตรการป้องกันและแก้ไขผลกระทบสิ่งแวดล้อม	ผลการปฏิบัติตามมาตรการฯ	ปัญหา อุปสรรค และแนวทางแก้ไข	เอกสารอ้างอิง
3.คุณค่าการใช้ประโยชน์ของมนุษย์				
3.4 การจัดการมูลฝอย (ต่อ)	120 ลิตร จำนวน 1 ถึง (ถึงสีขาว และภายในมีถุงสีส้มรองรับมูลฝอย คัดเลือกขึ้น)			
	2) จัดให้มีภาชนะรองรับมูลฝอยตั้งไว้บริเวณพื้นที่ส่วนกลาง เช่น ห้องสำนักงานนิติบุคคลอาคาร ห้องออกกำลังกาย และห้องสำนักงานการ เป็นต้น โครงการจะจัดเตรียม ถังรองรับมูลฝอยขนาด 20-50 ลิตร พร้อมฝาปิดวางไว้ บริเวณห้องดังกล่าว จำนวน 5 ถึง แบ่งเป็นถังรองรับมูลฝอยทั่วไป มูลฝอยย่อยสลายได้ มูลฝอยรีไซเคิล มูลฝอยอันตราย และมูลฝอยติดเชื้อ โดยภายในถังจะมีถังรองรับ มูลฝอยตามประเภทของมูลฝอย โดยแยกสีถังตามประเภท ของมูลฝอยอย่างชัดเจน	- โครงการต้องจัดให้มีภาชนะรองรับมูลฝอยตั้งไว้บริเวณพื้นที่ส่วนกลาง เช่น ห้องสำนักงานนิติบุคคลอาคาร ห้องออกกำลังกาย และห้องสำนักงานการ	-	ภาพที่ 2.5

ตารางที่ 2 แบบรายงานผลการปฏิบัติตามมาตรการป้องกันและแก้ไขผลกระทบสิ่งแวดล้อมของโครงการ เสนาภิรักษ์ บิโอส-สะพานใหม่(ต่อ)

องค์ประกอบทาง สิ่งแวดล้อมและ คุณค่าต่าง ๆ	มาตรการป้องกันและแก้ไขผลกระทบ สิ่งแวดล้อม	ผลการปฏิบัติตามมาตรการฯ	ปัญหาอุปสรรค และแนวทางแก้ไข	เอกสารอ้างอิง
3.คุณค่าการใช้ประโยชน์ของมนุษย์				
3.4 การจัดการมูลฝอย (ต่อ)	3) จัดให้มีห้องพักมูลฝอยรวมตั้งอยู่ภายนอกอาคารบริเวณชั้นล่าง โดยแบ่งแยกเป็นแต่ละห้องชัดเจน ได้แก่ ห้องพักมูลฝอยทั่วไป มูลฝอยย่อยสลายได้ มูลฝอยรีไซเคิล และมูลฝอยอันตรายและมูลฝอยติดเชื้อ ซึ่งมีประตูดูปิดมิดชิดในแต่ละห้อง ดังนี้ - ห้องมูลฝอยทั่วไป มีขนาดพื้นที่ 5.50 ตารางเมตร ความจุประมาณ 6.60 ลูกบาศก์เมตร (คิดความสูงกอง มูลฝอย 1.2 เมตร) รองรับมูลฝอยทั่วไป ได้แก่ มูลฝอยทั่วไปปริมาณ 1.78 ลูกบาศก์เมตร/วัน ได้อย่างเพียงพอ 3 เท่า(6.60/1.78 = 3.71) โดยมูลฝอยทั่วไปจะใส่ถุงรองรับมูลฝอยติดป้ายไว้ภายในพื้นที่ห้องมูลฝอยทั่วไปซึ่งจะวางไว้อย่างเป็นระเบียบ	- โครงการต้องจัดให้มีห้องพักมูลฝอยรวมตั้งอยู่ภายนอกอาคารบริเวณชั้นล่าง โดยแบ่งแยกเป็นแต่ละห้องชัดเจน ได้แก่ ห้องพักมูลฝอยย่อยสลายได้ มูลฝอยรีไซเคิล และมูลฝอยอันตรายและมูลฝอยติดเชื้อ ซึ่งมีประตูดูปิดมิดชิดในแต่ละห้อง	-	ภาพที่ 2.5

ตารางที่ 2 แบบรายงานผลการปฏิบัติตามมาตรการป้องกันและแก้ไขผลกระทบสิ่งแวดล้อมของโครงการ เสนาธิพิทักษ์ บีทีเอส-สะพานใหม่(ต่อ)

องค์ประกอบทางสิ่งแวดล้อมและคุณค่าต่าง ๆ	มาตรการป้องกันและแก้ไขผลกระทบสิ่งแวดล้อม	ผลการปฏิบัติตามมาตรการฯ	ปัญหา อุปสรรค และแนวทางแก้ไข	เอกสารอ้างอิง
3.คุณค่าการใช้ประโยชน์ของมนุษย์				
3.4 การจัดการมูลฝอย (ต่อ)	<ul style="list-style-type: none">- ห้องมูลฝอยย่อยสลายได้ มีขนาดพื้นที่ 8.92 ตาราง เมตร ความจุประมาณ 8.92 ลูกบาศก์เมตร (คิดความสูง กองมูลฝอย 1.0 เมตร) รองรับมูลฝอยย่อยสลายได้ ปริมาณ 2.62 ลูกบาศก์เมตร/วัน ได้อย่างเพียงพอ 3 เท่า $(8.92/2.62 = 3.40)$ โดยมูลฝอยย่อยสลายได้ จะใส่ถุงรองรับมูลฝอย สีเขียวตั้งไว้ภายในพื้นที่ห้องมูลฝอยย่อยสลายได้ ซึ่งจะวางไว้ได้อย่างเป็นระเบียบ- ห้องมูลฝอยรีไซเคิล มีขนาดพื้นที่ 20.55 ตารางเมตร ความจุประมาณ 24.66 ลูกบาศก์เมตร (คิดความสูงกอง มูลฝอย 1.2 เมตร) รองรับมูลฝอยรีไซเคิล 3.14 ลูกบาศก์เมตร/วัน ได้อย่างเพียงพอ 7 เท่า $(24.66/3.14 = 7.85)$ โดยมูลฝอยรีไซเคิลจะใส่ถุงรองรับมูลฝอยสีเหลืองตั้งไว้ ภายในพื้นที่ห้องมูลฝอยรีไซเคิล ซึ่งจะวางไว้อย่างเป็นระเบียบ			

ตารางที่ 2 แบบรายงานผลการปฏิบัติตามมาตรการป้องกันและแก้ไขผลกระทบสิ่งแวดล้อมของโครงการ เสนาธิพิทักษ์ บีทีเอส-สะพานใหม่(ต่อ)

องค์ประกอบทางสิ่งแวดล้อมและคุณค่าต่าง ๆ	มาตรการป้องกันและแก้ไขผลกระทบสิ่งแวดล้อม	ผลการปฏิบัติตามมาตรการฯ	ปัญหา อุปสรรค และแนวทางแก้ไข	เอกสารอ้างอิง
3.คุณค่าการใช้ประโยชน์ของมนุษย์				
3.4 การจัดการมูลฝอย (ต่อ)	<ul style="list-style-type: none">- ห้องมูลฝอยอันตรายและมูลฝอยติดเชื้อ มีขนาดพื้นที่ 4.53 ตารางเมตร ความจุประมาณ 5.40 ลูกบาศก์เมตร (คิดที่ความสูงกองมูลฝอย 1.2 เมตร) รองรับมูลฝอยอันตรายปริมาณ 0.31 ลูกบาศก์เมตร/วัน ได้ อย่างเพียงพอ 17 เท่า ($5.40/0.31 = 17.4$) และมีข้อความติดที่หน้าห้องว่าเป็นห้องพักมูลฝอยอันตราย ซึ่งมีขนาดและสีของข้อความที่สามารถมองเห็นได้ชัดเจน โดยในห้องมูลฝอย อันตรายและมูลฝอยติดเชื้อ จัดให้มีการตั้งถังมูลฝอยติดเชื้อ ขนาด 60 ลิตร เพื่อรองรับน้ำหนักอนามัย (ถังสีส้ม) ไว้ ภายในห้องพักมูลฝอยอันตราย ซึ่งจะกำหนดให้มีการติด สติกเกอร์ที่ถูกรองรับมูลฝอยติดเชื้อระบุว่า “รองรับ หน้ากากอนามัย” ซึ่งจะวางไว้อย่างเป็นระเบียบ			

ตารางที่ 2 แบบรายงานผลการปฏิบัติตามมาตรการป้องกันและแก้ไขผลกระทบสิ่งแวดล้อมของโครงการ เสนาภิบาล บีทีเอส-สะพานใหม่(ต่อ)

องค์ประกอบทางสิ่งแวดล้อมและคุณค่าต่าง ๆ	มาตรการป้องกันและแก้ไขผลกระทบสิ่งแวดล้อม	ผลการปฏิบัติตามมาตรการฯ	ปัญหาอุปสรรคและแนวทางแก้ไข	เอกสารอ้างอิง
3.คุณค่าการใช้ประโยชน์ของมนุษย์				
3.4 การจัดการมูลฝอย (ต่อ)	<p>4) กำหนดวัสดุปูพื้นห้องพักมูลฝอยรวม ได้แก่ ห้องพักมูลฝอยทั่วไป ห้องพักมูลฝอยรีไซเคิล ห้องพักมูลฝอยย่อยสลายได้ โครงการจะปูพื้น ค.ส.ล. ผสมน้ำยากันซึม (CEMENT BASE) และห้องพักมูลฝอยอันตรายและมูลฝอยติดเชื้อ จะปูพื้น ค.ส.ล. ผสมน้ำยากันซึม (CEMENT BASE) และทาเคลือบ พื้นด้วยสาร Epoxy Resin กันการกัดกร่อนจาก สารเคมี ชนิดป้องกันการกัดกร่อนจาก สารเคมี ความหนาไม่น้อยกว่า 2 มิลลิเมตร</p> <p>5) จัดทำแผ่นพับให้ความรู้เรื่องการคัดแยกมูลฝอยแต่ละประเภท ได้แก่ มูลฝอยทั่วไป มูลฝอยย่อยสลายได้ มูลฝอยอันตราย และมูลฝอยรีไซเคิล แจกแก่ผู้พักอาศัยทุกห้อง เพื่อให้สามารถแยกมูลฝอยแต่ละประเภทได้อย่างถูกต้องห้องพักมูลฝอยจะมีฝาปิดมิดชิด เพื่อป้องกันกลิ่นรบกวน ผู้พักอาศัยและชุมชนบริเวณใกล้เคียง โดยจะเปิดเฉพาะช่วง ที่มีการเก็บขนมูลฝอยเท่านั้น</p>	<p>- โครงการต้องกำหนดวัสดุปูพื้นห้องพักมูลฝอยรวม ได้แก่ ห้องพักมูลฝอยทั่วไป ห้องพักมูลฝอยรีไซเคิล ห้องพักมูลฝอยย่อยสลายได้ โครงการจะปูพื้น ค.ส.ล. ผสมน้ำยากันซึม (CEMENT BASE) และห้องพักมูลฝอยอันตรายและมูลฝอยติดเชื้อ จะปูพื้น ค.ส.ล. ผสมน้ำยากันซึม (CEMENT BASE) และทาเคลือบ พื้นด้วยสาร Epoxy Resin กันการกัดกร่อนจาก สารเคมี ความหนาไม่น้อยกว่า 2 มิลลิเมตร</p> <p>- โครงการต้องประชาสัมพันธ์ความรู้เรื่องการคัดแยกมูลฝอยแต่ละประเภท ได้แก่ มูลฝอยทั่วไป มูลฝอยย่อยสลายได้ มูลฝอยอันตราย และมูลฝอยรีไซเคิล แจกแก่ผู้พักอาศัยทุกห้อง ผ่านบอร์ดประชาสัมพันธ์</p>	-	-

องค์ประกอบทาง สิ่งแวดล้อมและ คุณค่าต่าง ๆ	มาตรการป้องกันและแก้ไขผลกระทบ สิ่งแวดล้อม	ผลการปฏิบัติตามมาตรการฯ	ปัญหาอุปสรรค และแนวทางแก้ไข	เอกสารอ้างอิง
3.คุณค่าการใช้ประโยชน์ของมนุษย์				
3.4 การจัดการมูลฝอย (ต่อ)	6) ติดตามประสานให้สำนักงานเขตสายไหม จัดเก็บมูลฝอยจากโครงการอย่างสม่ำเสมอ เพื่อให้มีการตกลง ไม่ให้เกิดการตกค้าง	- โครงการต้องติดตามประสานให้สำนักงานเขตสายไหม เข้ามาจัดเก็บมูลฝอยจากโครงการอย่างสม่ำเสมอ เพื่อให้มีการตกลง ไม่ให้เกิดการตกค้าง	-	ภาพที่ 2.5
	7) ก่อนรวบรวมมูลฝอยจากจุดต่าง ๆ ไปยังห้องพัก มูลฝอยของ โครงการต้องมตปากถุงให้แน่นเพื่อ ป้องกันมูลฝอยกระจัดกระจายและสะดวกต่อการขนย้าย	- กำชับพนักงานทำความสะอาดก่อนรวบรวมมูลฝอยจาก จุดต่าง ๆ ไปยังห้องพักมูลฝอยของ โครงการต้องมัด ปากถุงให้แน่นเพื่อป้องกันมูลฝอยกระจัดกระจายและ สะดวกต่อการขนย้าย	-	-
	8) จัดให้มีการทำความสะอาดห้องพักมูลฝอยอย่าง สม่ำเสมอ สัปดาห์ละ 1 ครั้งเพื่อป้องกันการ เพาะตัวของเชื้อโรค	- โครงการต้องจัดให้มีการทำความสะอาดห้องพักมูลฝอย อย่างสม่ำเสมอ สัปดาห์ละ 1 ครั้งเพื่อป้องกันการเพาะ ตัวของเชื้อโรค	-	ภาพที่ 2.5
	9) จัดให้มีแม่บ้านคอยดูแลรักษาความ สะอาด บริเวณห้องพัก มูลฝอยแต่ละชั้นและห้องพักมูล ฝอยรวม	- โครงการต้องจัดให้มีพนักงานทำความสะอาดคอยดูแล รักษาความสะอาดบริเวณห้องพัก มูลฝอยแต่ละชั้นและ ห้องพักมูลฝอยรวม	-	ภาพที่ 2.5
	10) ควบคุมพนักงานไม่ให้นำมูลฝอยมากองไว้เพื่อ รอคอยเก็บขน	- โครงการต้องควบคุมพนักงานไม่ให้นำมูลฝอยมากอง ไว้เพื่อรอการเก็บขน	-	-

ตารางที่ 2 แบบรายงานผลการปฏิบัติตามมาตรการป้องกันและแก้ไขผลกระทบสิ่งแวดล้อมของโครงการ เสนอสิทธิ ปีที่เอส-สะพานใหม่(ต่อ)

องค์ประกอบทางสิ่งแวดล้อมและคุณค่าต่าง ๆ	มาตรการป้องกันและแก้ไขผลกระทบสิ่งแวดล้อม	ผลการปฏิบัติตามมาตรการฯ	ปัญหาอุปสรรคและแนวทางแก้ไข	เอกสารอ้างอิง
3.คุณค่าการใช้ประโยชน์ของมนุษย์				
3.4 การจัดการมูลฝอย (ต่อ)	11) ประสานกับร้านซื้อของเก่าบริเวณใกล้เคียงให้เข้ามารับซื้อ มูลฝอยที่สามารถนำกลับมาใช้ได้โดยตรง	- โครงการต้องประสานกับร้านซื้อของเก่าบริเวณใกล้เคียงให้เข้ามารับซื้อ มูลฝอยที่สามารถนำกลับมาใช้ได้โดยตรง	-	-
	12) การเก็บมูลฝอยในถุงต้องไม่ให้มีปริมาณหรือน้ำหนักมาก เกินไปซึ่งบรรจุปริมาณมูลฝอยประมาณ 3 ใน 4 ของถุง	- กำชับให้พนักงานทำความสะอาดเก็บมูลฝอยในถุงต้องไม่ให้มีปริมาณหรือน้ำหนักมาก เกินไป	-	ภาพที่ 2.5
	13) ตรวจสอบรอยรั่วของถุงบรรจุมูลฝอยทั้งก่อนและหลังการ บรรจุมูลฝอย เพื่อให้มูลฝอยรั่วไหลออกภายนอก	- กำชับให้เจ้าหน้าที่โครงการตรวจสอบรอยรั่วของถุงบรรจุมูลฝอยทั้งก่อนและหลังการ บรรจุมูลฝอย เพื่อให้มูลฝอยรั่วไหลออกภายนอก	-	ภาพที่ 2.5
	14) กำชับให้พนักงานทำความสะอาดขนย้ายมูลฝอยโดยใช้รถเข็นสำหรับขนย้ายมูลฝอย เพื่อป้องกันกรณีมูลฝอยฉีก ขาดและมีน้ำชะมูลฝอยรั่วไหลลงพื้น	- โครงการต้องกำชับให้พนักงานทำความสะอาดขนย้ายมูลฝอยโดยใช้รถเข็นสำหรับขนย้ายมูลฝอย เพื่อป้องกันกรณีมูลฝอยฉีก ขาดและมีน้ำชะมูลฝอยรั่วไหลลงพื้น	-	ภาพที่ 2.5

ตารางที่ 2 แบบรายงานผลการปฏิบัติตามมาตรการป้องกันและแก้ไขผลกระทบสิ่งแวดล้อมของโครงการ เสนาธิพิทักษ์ บีทีเอส-สะพานใหม่(ต่อ)

องค์ประกอบทาง สิ่งแวดล้อมและ คุณค่าต่าง ๆ	มาตรการป้องกันและแก้ไขผลกระทบ สิ่งแวดล้อม	ผลการปฏิบัติตามมาตรการฯ	ปัญหาอุปสรรค และแนวทางแก้ไข	เอกสารอ้างอิง
3.คุณค่าการใช้ประโยชน์ของมนุษย์				
3.4 การจัดการมูลฝอย (ต่อ)	15) ห้องพักมูลฝอยรวมมีลักษณะเป็นคอนกรีตเสริมเหล็กมีความมั่นคงแข็งแรงและมีไฟฟ้ามิติดิจิตสามารถป้องกันกลิ่น และการแพร่กระจายเชื้อโรคออกสู่ภายนอกได้	- โครงการต้องมีห้องพักมูลฝอยรวมมีลักษณะเป็นคอนกรีตเสริมเหล็กมีความมั่นคงแข็งแรงและมีไฟฟ้ามิติดิจิต สามารถป้องกันกลิ่น และการแพร่กระจายเชื้อโรคออกสู่ภายนอกได้	-	ภาพที่ 2.5
	16) จัดให้มีเจ้าหน้าที่คอยอำนวยความสะดวกด้านการจราจรสำหรับรถเก็บขนมูลฝอยของสำนักงานเขตสายไหม ให้สามารถเดินรถได้อย่างสะดวกและปลอดภัย	- กำชับให้เจ้าหน้าที่ รปภ.คอยอำนวยความสะดวกด้านการจราจรสำหรับรถเก็บขนมูลฝอยของสำนักงานเขตสายไหม ให้สามารถเดินรถได้อย่างสะดวกและปลอดภัย	-	-
	17) จัดให้มีการติดตั้งป้ายสัญลักษณ์ในตำแหน่งที่จอดรถเก็บขน มูลฝอย ให้ชัดเจนเพื่อให้ผู้พักอาศัยเข้าจอดทับในตำแหน่งดังกล่าว	- โครงการต้องติดตั้งป้ายสัญลักษณ์ในตำแหน่งที่จอดรถเก็บขน มูลฝอย ให้ชัดเจนเพื่อให้ผู้พักอาศัยเข้าจอดทับในตำแหน่งดังกล่าว	-	ภาพที่ 2.5
	18) จัดให้มีพนักงานทำความสะอาดพื้นบริเวณจุดจอดรถเก็บขน มูลฝอยทุกครั้ง ภายหลังการเก็บแล้วเสร็จ	- กำชับให้พนักงานทำความสะอาดพื้นบริเวณจุดจอดรถเก็บขน มูลฝอยทุกครั้ง ภายหลังการเก็บแล้วเสร็จ	-	ภาพที่ 2.5

ตารางที่ 2 แบบรายงานผลการปฏิบัติตามมาตรการป้องกันและแก้ไขผลกระทบสิ่งแวดล้อมของโครงการ เสนาภิบาล บีทีเอส-สะพานใหม่(ต่อ)

องค์ประกอบทาง สิ่งแวดล้อมและ คุณค่าต่าง ๆ	มาตรการป้องกันและแก้ไขผลกระทบ สิ่งแวดล้อม	ผลการปฏิบัติตามมาตรการฯ	ปัญหาอุปสรรค และแนวทางแก้ไข	เอกสารอ้างอิง
3.คุณค่าการใช้ประโยชน์ของมนุษย์				
3.4 การจัดการมูลฝอย (ต่อ)	19) จัดให้มีระบบบำบัดกลิ่นจากห้องพักมูลฝอยย่อยสลายได้ โดยติดตั้งพัดลมระบายอากาศที่มีอัตรา การระบายอากาศ 72 ลูกบาศก์เมตร/ชั่วโมง จำนวน 1 เครื่อง (เพียงพอต่อ ความต้องการ อัตราการดูดอากาศ 4 เท่าของปริมาตรห้อง ซึ่ง เท่ากับ 71.36 ลูกบาศก์เมตร/ชั่วโมง) เพื่อดูด อากาศจาก ห้องพักมูลฝอยย่อยสลายได้ไปยัง บ่อน้ำบำบัดก๊าซมีเทน ขนาดพื้นที่ 4 ตาราง เมตร ความลึก 0.6 เมตร ซึ่งสามารถ เพิ่ม ประสิทธิภาพในการลดปัญหาเรื่องกลิ่นใน ห้องพัก มูลฝอยได้ โดยมีระยะเวลาสัมผัส อากาศของบ่อดิน 60 วินาที (ไม่น้อยกว่า 60 วินาที)	- โครงการต้องจัดให้มีระบบบำบัดกลิ่นจากห้องพักมูล ฝอยย่อยสลายได้ โดยติดตั้งพัดลมระบายอากาศ	-	-
	20) จัดให้มีการตรวจสอบการทำงานของพัดลมดูด อากาศของห้องพักมูลฝอยอย่างสม่ำเสมอทุกวัน	- โครงการต้องจัดให้มีการตรวจสอบการทำงานของพัด ลมดูดอากาศของห้องพักมูลฝอยอย่างสม่ำเสมอทุกวัน	-	-

ตารางที่ 2 แบบรายงานผลการปฏิบัติตามมาตรการป้องกันและแก้ไขผลกระทบสิ่งแวดล้อมของโครงการ เสนาภิบาล บีทีเอส-สะพานใหม่(ต่อ)

องค์ประกอบทาง สิ่งแวดล้อมและ คุณค่าต่าง ๆ	มาตรการป้องกันและแก้ไขผลกระทบ สิ่งแวดล้อม	ผลการปฏิบัติตามมาตรการฯ	ปัญหาอุปสรรค และแนวทางแก้ไข	เอกสารอ้างอิง
3.คุณค่าการใช้ประโยชน์ของมนุษย์				
3.4 การจัดการมูลฝอย (ต่อ)	21) โครงการจัดให้มีการติดตั้งระบบไม่บริเวณบน รั้วด้านทิศตะวันตก บริเวณห้องพักขยะมูลฝอย รวม มีความสูงเพิ่มเติม 1 เมตร เพื่อบดบังใน เรื่องของทัศนียภาพ	- โครงการจัดให้มีการติดตั้งระบบไม่บริเวณบน รั้วด้านทิศตะวันตก บริเวณห้องพักขยะมูลฝอยรวม มี ความสูงเพิ่มเติม 1 เมตร เพื่อบดบังในเรื่องของ ทัศนียภาพ	-	-
	22) ปลูกไม้หอมบริเวณห้องพักขยะรวมของ โครงการ อาทิ ต้นโมกเพื่อลดผลกระทบด้าน กลิ่นรบกวนจากห้องพักขยะ	- โครงการต้องปลูกไม้หอมบริเวณห้องพักขยะรวมของ โครงการ อาทิ ต้นโมกเพื่อลดผลกระทบด้านกลิ่น รบกวนจากห้องพักขยะ	-	-
	23) โครงการจัดให้มีการติดตั้งระบบไม่บริเวณบน รั้วด้านทิศตะวันตก บริเวณห้องพักขยะมูลฝอย รวม มีความสูงเพิ่มเติม 1 เมตร จากรั้วโครงการ เพื่อบดบังในเรื่องของทัศนียภาพและปลูกไม้ หอมบริเวณห้องพักมูลฝอยรวมของโครงการ อาทิ ต้นโมกเพื่อลดผลกระทบด้านกลิ่นรบกวน	- โครงการจัดให้มีการติดตั้งระบบไม่บริเวณบน รั้วด้านทิศตะวันตก บริเวณห้องพักขยะมูลฝอยรวม มีความ สูงเพิ่มเติม 1 เมตร จากรั้วโครงการ เพื่อบดบังในเรื่อง ของทัศนียภาพและปลูกไม้หอมบริเวณห้องพักมูลฝอย รวมของโครงการ อาทิ ต้นโมกเพื่อลดผลกระทบด้าน กลิ่นรบกวน	-	-

ตารางที่ 2 แบบรายงานผลการปฏิบัติตามมาตรการป้องกันและแก้ไขผลกระทบสิ่งแวดล้อมของโครงการ เสนาภิบาล บีทีเอส-สะพานใหม่(ต่อ)

องค์ประกอบทางสิ่งแวดล้อมและคุณค่าต่าง ๆ	มาตรการป้องกันและแก้ไขผลกระทบสิ่งแวดล้อม	ผลการปฏิบัติตามมาตรการฯ	ปัญหาอุปสรรคและแนวทางแก้ไข	เอกสารอ้างอิง
3.คุณค่าการใช้ประโยชน์ของมนุษย์				
3.5 การระบายน้ำ	1) จัดให้มีการระบายน้ำเพื่อเก็บน้ำฝนส่วนเกินไว้ในบ่อหน้า โดยโครงการจัดให้มีบ่อน้ำ จำนวน 1 บ่อ มีความจุ 236.67 ลูกบาศก์เมตร สามารถระบายน้ำหลากที่เกิดขึ้นจาก โครงการได้อย่างเพียงพอ	- โครงการต้องจัดให้มีการระบายน้ำเพื่อเก็บน้ำฝนส่วนเกินไว้ในบ่อหน้า โดยโครงการจัดให้มีบ่อน้ำ จำนวน 1 บ่อ มีความจุ 236.67 ลูกบาศก์เมตร สามารถระบายน้ำหลากที่เกิดขึ้นจาก โครงการได้อย่างเพียงพอ	-	-
	2) จำกัดอัตราการระบายน้ำก่อนระบายออกโครงการด้วย เครื่องสูบน้ำ ซึ่งติดตั้งภายในบ่อน้ำ จำนวน 2 เครื่อง (ใช้งานจริง 1 เครื่องสำรอง 1 เครื่อง) แต่ละเครื่องมีอัตราการไหลไม่เกิน 0.0117 ลูกบาศก์เมตร/วินาที) ในอัตราการระบายน้ำ 0.0238 ลูกบาศก์เมตร/วินาที เพื่อควบคุมอัตราการระบาย น้ำไม่ให้เกินก่อนการพัฒนาโครงการ (0.049 ลูกบาศก์เมตร/วินาที)	- จำกัดอัตราการระบายน้ำก่อนระบายออกโครงการด้วย เครื่องสูบน้ำ ซึ่งติดตั้งภายในบ่อน้ำ จำนวน 2 เครื่อง (ใช้งานจริง 1 เครื่องสำรอง 1 เครื่อง) แต่ละเครื่องมีอัตราการไหลไม่เกิน 0.0117 ลูกบาศก์เมตร/วินาที) ในอัตราการระบายน้ำ 0.0238 ลูกบาศก์เมตร/วินาที เพื่อควบคุมอัตราการระบาย น้ำไม่ให้เกินก่อนการพัฒนาโครงการ (0.049 ลูกบาศก์เมตร/วินาที)	-	-
	3) ติดตั้งประตูประตูประบายน้ำเพื่อควบคุมการไหลของน้ำจาก ภายนอกเข้ามายังภายในพื้นที่โครงการในกรณีที่เกิดน้ำท่วมขังนอกพื้นที่โครงการ	- โครงการต้องติดตั้งประตูประบายน้ำเพื่อควบคุมการไหลของน้ำจาก ภายนอกเข้ามายังภายในพื้นที่โครงการในกรณีที่เกิดน้ำท่วมขังนอกพื้นที่โครงการ	-	-

ตารางที่ 2 แบบรายงานผลการปฏิบัติตามมาตรการป้องกันและแก้ไขผลกระทบสิ่งแวดล้อมของโครงการ เสนอสิทธิ ปิทีเอส-สะพานใหม่(ต่อ)

องค์ประกอบทาง สิ่งแวดล้อมและ คุณค่าต่าง ๆ	มาตรการป้องกันและแก้ไขผลกระทบ สิ่งแวดล้อม	ผลการปฏิบัติตามมาตรการฯ	ปัญหาอุปสรรค และแนวทางแก้ไข	เอกสารอ้างอิง
3.คุณค่าการใช้ประโยชน์ของมนุษย์				
3.5 การระบายน้ำ(ต่อ)	4) จัดให้มีการเฝ้าระวัง และการติดตามข่าวสารเหตุการณ์ น้ำท่วม หากมีแนวโน้มที่ทำให้มีระดับน้ำท่วมสูง โครงการ จะแจ้งผู้ที่อยู่อาศัยภายใน โครงการทราบ และประชุมทีม นิติบุคคลเพื่อหาแนวทางป้องกันร่วมกันต่อไป	- โครงการต้องจัดให้มีการเฝ้าระวัง และการติดตามข่าวสารเหตุการณ์ น้ำท่วม หากมีแนวโน้มที่ทำให้มีระดับน้ำท่วมสูง โครงการ จะแจ้งผู้ที่อยู่อาศัยภายในโครงการทราบ และประชุมทีม นิติบุคคลเพื่อหาแนวทางป้องกันร่วมกันต่อไป	-	-
3.6 ไฟฟ้า	1) เลือกการออกแบบอาคารโครงการ ตลอดจนการเลือกใช้วัสดุในการก่อสร้างที่มีการอนุรักษ์พลังงานไฟฟ้า	- โครงการต้องเลือกการออกแบบอาคารโครงการ ตลอดจนการเลือกใช้วัสดุในการก่อสร้างที่มีการอนุรักษ์พลังงานไฟฟ้า	-	ภาพที่ 2.1
	2) จัดให้มีการติดตั้งถังไม้ที่อยู่ใกล้เคียง ไม้ให้มีส่วนลำไปยังลานหม้อแปลง	- โครงการต้องกำชับพนักงานสวน ให้มีการตัดแต่งกิ่งไม้ที่อยู่ใกล้เคียง ไม้ให้มีส่วนลำไปยังลานหม้อแปลง	-	ภาพที่ 2.2
	3) จัดให้มีพนักงานของโครงการคอยดูแล เฝ้าระวัง กรณีมีสิ่งผิดปกติกับหม้อแปลงไฟฟ้าให้ประสานประสานกับการไฟฟ้า นครหลวงเขตบางเขน เพื่อเข้ามาแก้ไขโดยทันที	- โครงการต้องจัดให้มีพนักงานของโครงการคอยดูแล เฝ้าระวัง กรณีมีสิ่งผิดปกติกับหม้อแปลงไฟฟ้าให้ประสานกับการไฟฟ้า นครหลวงเขตบางเขน เพื่อเข้ามาแก้ไขโดยทันที	-	ภาพที่ 2.6

ตารางที่ 2 แบบรายงานผลการปฏิบัติตามมาตรการป้องกันและแก้ไขผลกระทบสิ่งแวดล้อมของโครงการ เสนาภิบาล บีทีเอส-สะพานใหม่(ต่อ)

องค์ประกอบทางสิ่งแวดล้อมและคุณค่าต่าง ๆ	มาตรการป้องกันและแก้ไขผลกระทบสิ่งแวดล้อม	ผลการปฏิบัติตามมาตรการฯ	ปัญหาอุปสรรคและแนวทางแก้ไข	เอกสารอ้างอิง
3.คุณค่าการใช้ประโยชน์ของมนุษย์				
3.6 ไฟฟ้า(ต่อ)	4) ติดป้ายเตือนแสดงข้อความ “อันตรายไฟฟ้าแรงสูง” และ “เฉพาะเจ้าหน้าที่ที่เกี่ยวข้องเท่านั้น” ให้เห็นชัดเจนติดไว้ที่ จุดติดตั้งหม้อแปลงไฟฟ้า	- โครงการต้องติดป้ายเตือนแสดงข้อความ “อันตรายไฟฟ้าแรงสูง” และ “เฉพาะเจ้าหน้าที่ที่เกี่ยวข้องเท่านั้น” ให้เห็นชัดเจนติดไว้ที่ จุดติดตั้งหม้อแปลงไฟฟ้า	-	ภาพที่ 2.6
	5) พิจารณาเลือกใช้ชนิดหลอดไฟส่องสว่างที่ใช้ภายในโครงการ เป็นอุปกรณ์ประหยัดพลังงาน LED	- โครงการต้องเลือกชนิดหลอดไฟส่องสว่างที่ใช้ภายในโครงการ เป็นอุปกรณ์ประหยัดพลังงาน LED	-	-
	6) ติดตั้งอุปกรณ์เดินสายไฟฟ้า รวมถึงสายสัญญาณทางไฟฟ้า สื่อสารต่างๆ ให้เป็นไปด้วยความเรียบร้อย และถูกต้องตาม มาตรฐาน	- โครงการต้องติดตั้งอุปกรณ์เดินสายไฟฟ้า รวมถึงสายสัญญาณทางไฟฟ้า สื่อสารต่างๆ ให้เป็นไปด้วยความเรียบร้อย และถูกต้องตาม มาตรฐาน	-	-
	7) จัดให้มีสวิตช์ไฟฟ้าแยกออกจากกัน เพื่อให้สามารถเปิด-ปิดได้เฉพาะจุด เป็นการประหยัดพลังงาน	- โครงการต้องจัดให้มีสวิตช์ไฟฟ้าแยกออกจากกัน เพื่อให้สามารถเปิด-ปิดได้เฉพาะจุด เป็นการประหยัดพลังงาน	-	-
	8) การติดตั้งกระจกหรือติดฟิล์มที่มีคุณสมบัติป้องกัน ความร้อน แต่ยอมให้แสงสว่างผ่านเข้าได้ เพื่อลดการใช้ พลังงานภายในอาคาร	- โครงการต้องติดตั้งกระจกหรือติดฟิล์มที่มีคุณสมบัติป้องกัน ความร้อน แต่ยอมให้แสงสว่างผ่านเข้าได้ เพื่อลดการใช้ พลังงานภายในอาคาร	-	-

องค์ประกอบทาง สิ่งแวดล้อมและ คุณค่าต่าง ๆ	มาตรการป้องกันและแก้ไขผลกระทบ สิ่งแวดล้อม	ผลการปฏิบัติตามมาตรการฯ	ปัญหาอุปสรรค และแนวทางแก้ไข	เอกสารอ้างอิง
3.คุณค่าการใช้ประโยชน์ของมนุษย์				
3.6 ไฟฟ้า(ต่อ)	9) จัดให้มีการประชาสัมพันธ์วิธีการประหยัดพลังงานสำหรับผู้พักอาศัยภายในโครงการ	- โครงการต้องจัดให้มีการประชาสัมพันธ์วิธีการประหยัดพลังงานสำหรับผู้พักอาศัยภายในโครงการผ่านบอร์ดประชาสัมพันธ์	นิติต้องประชาสัมพันธ์ด้านการใช้พลังงานไฟฟ้า	-
	10) รณรงค์ให้ผู้พักอาศัยใช้ไฟฟ้าอย่างประหยัดและประชาสัมพันธ์ให้ผู้พักอาศัยควรปรับระดับอุณหภูมิภายใน ห้องให้พอเหมาะประมาณ 25-26 องศาเซลเซียส	- โครงการต้องรณรงค์ให้ผู้พักอาศัยใช้ไฟฟ้าอย่างประหยัดและ ประชาสัมพันธ์ให้ผู้พักอาศัยควรปรับระดับอุณหภูมิภายใน ห้องให้พอเหมาะประมาณ 25-26 องศาเซลเซียส	-	-
	11) ประชาสัมพันธ์ให้ผู้พักอาศัยในโครงการทำ ความสะอาด เครื่องปรับอากาศ โดยเฉพาะที่คอยล์คอนคอยล์เย็น ตัวกรองอากาศ และครีบริบายอากาศใหม่ให้มีฝุ่นเกาะหนา มากเกินไป เป็นการประหยัดพลังงานไฟฟ้า	- โครงการต้องประชาสัมพันธ์ให้ผู้พักอาศัยในโครงการ ทำความสะอาด เครื่องปรับอากาศ ผ่านบอร์ดประชาสัมพันธ์	นิติ บุ ค ล ห อ ง ประชาสัมพันธ์ให้ผู้พักอาศัยทราบ	-
	12) จัดให้มีพื้นที่สีเขียวแบบยั่งยืนรอบๆ อาคาร โครงการ พร้อม พังการดูแลสวน และต้นไม้ให้เจริญเติบโตอย่างสมบูรณ์ เพื่อช่วยในการระบายอากาศ ระบายความร้อน บดบังแสงแดดของอาคาร เพิ่มความชื้นให้กับดิน เพื่อช่วยลด	- โครงการต้องจัดให้มีพื้นที่สีเขียวแบบยั่งยืนรอบๆ อาคารโครงการ พร้อม พังการดูแลสวน และต้นไม้ให้เจริญเติบโตอย่างสมบูรณ์	-	ภาพที่ 2.2

ตารางที่ 2 แบบรายงานผลการปฏิบัติตามมาตรการป้องกันและแก้ไขผลกระทบสิ่งแวดล้อมของโครงการ เสนาธิพิทักษ์ บีทีเอส-สะพานใหม่(ต่อ)

องค์ประกอบทาง สิ่งแวดล้อมและ คุณค่าต่าง ๆ	มาตรการป้องกันและแก้ไขผลกระทบ สิ่งแวดล้อม	ผลการปฏิบัติตามมาตรการฯ	ปัญหาอุปสรรค และแนวทางแก้ไข	เอกสารอ้างอิง
3.คุณค่าการใช้ประโยชน์ของมนุษย์				
3.6 ไฟฟ้า(ต่อ)	ความร้อน และประหยัพลังงานได้จัดให้มีการตรวจสอบ และอุดรยรั่วตามผนัง ฝ้าเพดาน ประตู และช่องแสงสำหรับห้องที่มีการติดตั้งเครื่องปรับอากาศ เพื่อให้ความเย็นรั่วไหล ทำให้สิ้นเปลืองพลังงาน			
3.7 อนุรักษ์พลังงาน	<p>โครงการจัดให้มีการด้านการอนุรักษ์พลังงาน ดังนี้</p> <p>1) มาตรการเจ้าของโครงการ</p> <p>(1) ติดตั้งอุปกรณ์เดินสายไฟฟ้า รวมถึงสายสัญญาณทางไฟฟ้า สื่อสารต่างๆ ให้เป็นไปด้วยความเรียบร้อย ถูกต้องตามมาตรฐานของการไฟฟ้านครหลวง</p> <p>(2) โครงการจะติดตั้งอุปกรณ์ไฟฟ้าภายในห้องพักต่างๆ ให้เป็นอุปกรณ์ช่วยประหยัดไฟฟ้า และมีอายุการใช้งานยาวนาน อาทิ หลอดไฟ LED เป็นต้น</p>	<p>- โครงการจัดจ้างให้มีมาตรการด้านการอนุรักษ์พลังงาน</p>	<p>นิติบุคคลต้อง รณรงค์ให้มีการด้านการอนุรักษ์พลังงาน</p>	-

ตารางที่ 2 แบบรายงานผลการปฏิบัติตามมาตรการป้องกันและแก้ไขผลกระทบสิ่งแวดล้อมของโครงการ เสนาธิพิทักษ์ บีทีเอส-สะพานใหม่(ต่อ)

องค์ประกอบทางสิ่งแวดล้อมและคุณค่าต่างๆ	มาตรการป้องกันและแก้ไขผลกระทบสิ่งแวดล้อม	ผลการปฏิบัติตามมาตรการฯ	ปัญหา อุปสรรค และแนวทางแก้ไข	เอกสารอ้างอิง
3.คุณค่าการใช้ประโยชน์ของมนุษย์				
3.7 อนุรักษ์พลังงาน(ต่อ)	(3) ตรวจสอบดูแลอุปกรณ์ไฟฟ้า และ สายไฟฟ้าให้อยู่ในสภาพดี อยู่เสมอตาม คู่มือของผู้ผลิต (4) จัดให้มีพื้นที่สีเขียวภายในโครงการให้มากที่สุด โดยโครงการ จัดให้มีพื้นที่สีเขียวทั้งสิ้น 1,631.88 ตารางเมตร ทั้งนี้ เพื่อ ช่วยลดปริมาณความร้อนที่สะสมของพื้นที่ที่เป็นลานคอนกรีต และจะถ่ายเทสู่ตัวอาคารเวลากลางคืน (5) ติดตั้งระบบไฟฟ้าในพื้นที่สีเขียวและทางเดินของโครงการ เป็น 2 ระบบ เพื่อเปิดไฟแสงสว่างบริเวณที่ไม่จำเป็นในเวลา กลางคืน ได้แก่ ไฟส่องต้นไม้เพื่อความสวยงาม โดยเปิด เฉพาะไฟทางเดินไว้ให้แก่ผู้พักอาศัย		- <	

ตารางที่ 2 แบบรายงานผลการปฏิบัติตามมาตรการป้องกันและแก้ไขผลกระทบสิ่งแวดล้อมของโครงการ เสนาธิพิทักษ์ บีทีเอส-สะพานใหม่(ต่อ)

องค์ประกอบทาง สิ่งแวดล้อมและ คุณค่าต่าง ๆ	มาตรการป้องกันและแก้ไขผลกระทบ สิ่งแวดล้อม	ผลการปฏิบัติตามมาตรการฯ	ปัญหาอุปสรรค และแนวทางแก้ไข	เอกสารอ้างอิง
3.คุณค่าการใช้ประโยชน์ของมนุษย์				
3.7 อนุรักษ์พลังงาน(ต่อ)	<p>(6) จัดให้มีการประชาสัมพันธ์วิธีการประหยัดพลังงาน อาทิ จัดทำแผ่นพับ ป้ายแสดงวิธีการประหยัดพลังงาน</p> <p>(7) ใช้กระจกในท้องพักเพื่อเป็นช่องรับแสงจากธรรมชาติ โดยเลือกใช้กระจกใส ที่มีคุณสมบัติในการดูดซับพลังงานความร้อนต่ำ และมีการสะท้อนแสงน้อย</p> <p>(8) ออกแบบตัวอาคารในแต่ละชั้นให้มีพื้นที่เปิดรับแสงสว่างจาก ภายนอก และจัดให้มีการระบายอากาศโดยวิธีธรรมชาติ มากที่สุด เพื่อลดการใช้พลังงานสำหรับให้แสงสว่างและเครื่องปรับอากาศ</p> <p>(9) เลือกใช้อุปกรณ์/เครื่องใช้ไฟฟ้าแบบประหยัด ไฟ โด ย เฉ พ าะ เลือกเครื่องปรับอากาศที่มีค่าสัมประสิทธิ์การทำงาน (COP) หรืออัตราส่วนประสิทธิภาพ</p>		-	-
				ภาพที่ 2.1
				-

ตารางที่ 2 แบบรายงานผลการปฏิบัติตามมาตรการป้องกันและแก้ไขผลกระทบสิ่งแวดล้อมของโครงการ เสนาธิพิทักษ์ บีทีเอส-สะพานใหม่(ต่อ)

องค์ประกอบทาง สิ่งแวดล้อมและ คุณค่าต่าง ๆ	มาตรการป้องกันและแก้ไขผลกระทบ สิ่งแวดล้อม	ผลการปฏิบัติตามมาตรการฯ	ปัญหาอุปสรรค และแนวทางแก้ไข	เอกสารอ้างอิง
3.คุณค่าการใช้ประโยชน์ของมนุษย์				
3.7 อนุรักษ์พลังงาน(ต่อ)	<p>2) มาตรการโดยนิติบุคคลแจ้งผู้พักอาศัยให้ปฏิบัติ</p> <p>(2) รณรงค์ให้ผู้อยู่อาศัยใช้ไฟฟ้าอย่างประหยัด</p> <p>(3) ประชาสัมพันธ์ให้ผู้พักอาศัยควรปรับระดับอุณหภูมิภายใน ห้องให้พอเหมาะประมาณ 25-26 องศาเซลเซียส และ รณรงค์ให้มีการใช้ไฟฟ้าอย่างประหยัด</p> <p>(4) ประชาสัมพันธ์ให้ผู้พักอาศัยในโครงการทำความสะอาด เครื่องปรับอากาศ โดยเฉพาะที่คอยล์ร้อน คอยล์เย็น ตัวกรอง อากาศ และ ฟิลเตอร์อบอากาศไม่ให้มีฝุ่นเกาะหนาเกินไปไปเพื่อเป็นการประหยัดพลังงานไฟฟ้า</p>			=

ตารางที่ 2 แบบรายงานผลการปฏิบัติตามมาตรการป้องกันและแก้ไขผลกระทบสิ่งแวดล้อมของโครงการ เสนาภิรักษ์ บิโอส-สะพานใหม่(ต่อ)

องค์ประกอบทางสิ่งแวดล้อมและคุณค่าต่าง ๆ	มาตรการป้องกันและแก้ไขผลกระทบสิ่งแวดล้อม	ผลการปฏิบัติตามมาตรการฯ	ปัญหา อุปสรรค และแนวทางแก้ไข	เอกสารอ้างอิง
3.คุณค่าการใช้ประโยชน์ของมนุษย์				
3.8 การป้องกันอัคคีภัย	<p>1) จัดให้มีระบบป้องกันอัคคีภัย ตามกฎหมาย/ข้อบังคับที่เกี่ยวข้อง โดยเฉพาะตาม พรบ. ควบคุมอาคาร อุปกรณ์ ป้องกันอัคคีภัย/ผจญเพลิงต่างๆ ได้รับการออกแบบและติดตั้งตามมาตรฐาน วสท. ประกอบด้วยอุปกรณ์และลักษณะการทำงาน ดังนี้</p> <p>ระบบส่งสัญญาณและแจ้งเหตุเพลิงไหม้ประกอบด้วย</p> <p>- แผงควบคุมระบบสัญญาณแจ้งเหตุเพลิงไหม้ (Fire Alarm Control Panel)ตั้ง อยู่ ที่ห้องควบคุมของโครงการ โดยมี หลอดไฟแสดงการทำงานของระบบ ได้แก่ Zone Lamp เพื่อแสดงพื้นที่ที่เกิดเหตุเพลิงไหม้ Common Fault Lamp แสดงสถานะระบบจัดซื้อ และ Power Supply Trouble แ ส ด ง ส ก ำ ว ะ แหล่งจ่ายไฟใช้ช่อง</p>	<p>- โครงการต้องจัดให้มีระบบป้องกันอัคคีภัยตามกฎหมาย/ข้อบังคับที่เกี่ยวข้อง โดยเฉพาะตาม พรบ. ควบคุมอาคาร อุปกรณ์ ป้องกันอัคคีภัย/ผจญเพลิงต่างๆ ได้รับการออกแบบและ ติดตั้งตามมาตรฐาน วสท. ตามที่เสนอไว้ในมาตรการ</p>	-	ภาพที่ 2.8

ตารางที่ 2 แบบรายงานผลการปฏิบัติตามมาตรการป้องกันและแก้ไขผลกระทบสิ่งแวดล้อมของโครงการ เสนาธิพิทักษ์ บีทีเอส-สะพานใหม่(ต่อ)

องค์ประกอบทางสิ่งแวดล้อมและคุณค่าต่าง ๆ	มาตรการป้องกันและแก้ไขผลกระทบสิ่งแวดล้อม	ผลการปฏิบัติตามมาตรการฯ	ปัญหา อุปสรรค และแนวทางแก้ไข	เอกสารอ้างอิง
3.คุณค่าการใช้ประโยชน์ของมนุษย์				
3.8 การป้องกันอัคคีภัย (ต่อ)	<ul style="list-style-type: none">- ลำโพงแจ้งเหตุเพลิงไหม้ (Fire Alarm Speaker) สามารถ ส่งเสียง หรือสัญญาณให้คนที่อยู่ในอาคาร ได้ยินหรือทราบ อย่างทั่วถึง โดยติดตั้งไว้บริเวณทางเข้า-ออกของบันไดแต่ละชั้น- ชุดกดแจ้งเหตุแบบใช้มือ (Manual station) ติดตั้งไว้ บริเวณทางเข้า-ออกของบันไดแต่ละชั้นของอาคาร- เครื่องตรวจจับควัน (Smoke Detector) จะทำงานเมื่อมี การหักเหแสง เนื่องจากอนุภาคควันเข้าไปถูกลำแสง ติดตั้งไว้ ในห้องชุดพักอาศัยทุกห้อง ห้องไฟฟ้า ห้องควบคุมไฟฟ้าหลัก ห้องสำนักงานนิติบุคคลอาคารชุด ห้องสำนักงานการ ห้องออกกำลังกาย บริเวณบันไดโถงลิฟต์ และทางเดิน			

ตารางที่ 2 แบบรายงานผลการปฏิบัติตามมาตรการป้องกันและแก้ไขผลกระทบสิ่งแวดล้อมของโครงการ เสนาธิพิทักษ์ บีทีเอส-สะพานใหม่(ต่อ)

องค์ประกอบทางสิ่งแวดล้อมและคุณค่าต่าง ๆ	มาตรการป้องกันและแก้ไขผลกระทบสิ่งแวดล้อม	ผลการปฏิบัติตามมาตรการฯ	ปัญหา อุปสรรค และแนวทางแก้ไข	เอกสารอ้างอิง
3.คุณค่าการใช้ประโยชน์ของมนุษย์				
3.8 การป้องกันอัคคีภัย (ต่อ)	<ul style="list-style-type: none">- ถ้าไฟไหม้แจ้งเหตุเพลิงไหม้ (Fire Alarm Speaker) สามารถ ส่งเสียง หรือสัญญาณให้คนที่อยู่ในอาคาร ได้ยินหรือทราบ อย่างทั่วถึง โดยติดตั้งไว้บริเวณทางเข้า-ออกของบันไดแต่ละชั้น- ชุดกดแจ้งเหตุแบบใช้มือ (Manual station) ติดตั้งไว้ บริเวณทางเข้า-ออกของบันไดแต่ละชั้นของอาคาร- เครื่องตรวจจับควัน (Smoke Detector) จะทำงานเมื่อมี การหักเหแสง เนื่องจากอนุภาคควันเข้าไปถูกลำแสง ติดตั้งไว้ในห้องชุดพักอาศัยทุกห้อง ห้องไฟฟ้า ห้องควบคุมไฟฟ้าหลัก ห้องสำนักงานนิติบุคคลอาคารชุด ห้องสำนักงาน ห้องออกกำลังกาย บริเวณบันได โถงลิฟต์ และทางเดิน			

ตารางที่ 2 แบบรายงานผลการปฏิบัติตามมาตรการป้องกันและแก้ไขผลกระทบสิ่งแวดล้อมของโครงการ เสนาภิพัฑ์ บีทีเอส-สะพานใหม่(ต่อ)

องค์ประกอบทาง สิ่งแวดล้อมและ คุณค่าต่าง ๆ	มาตรการป้องกันและแก้ไขผลกระทบ สิ่งแวดล้อม	ผลการปฏิบัติตามมาตรการฯ	ปัญหาอุปสรรค และแนวทางแก้ไข	เอกสารอ้างอิง
3.คุณค่าการใช้ประโยชน์ของมนุษย์				
3.8 การป้องกันอัคคีภัย (ต่อ)	<ul style="list-style-type: none"> - จุดเข้ารับโทรศัพท์ในระบบแจ้งเหตุเพลิงไหม้ (Fire Man Telephone Jack) ติดตั้งภายในบันไดแต่ละชั้นของอาคาร - ระบบป้องกันอัคคีภัย ประกอบด้วย <ul style="list-style-type: none"> น้ำสำรองเพื่อการดับเพลิง โครงการจัดให้น้ำสำรองเพื่อ การดับเพลิงที่ถึงเก็บน้ำชั้นดาดฟ้า ปริมาณ 156.56 ลูกบาศก์เมตร (อาคาร A สำรองได้ 81.97 ลูกบาศก์เมตร และอาคาร B สำรองได้ 74.59 ลูกบาศก์เมตร) โดยจะเชื่อมต่อกับท่อขึ้น (Stand Pipe) ภายในอาคาร เพื่อรับน้ำจากถังเก็บน้ำ ดังกล่าวมาใช้ในการดับเพลิงในแต่ละชั้นของอาคาร กรณีเกิด เหตุเพลิงไหม้ สำหรับอาคาร A สามารถสำรองน้ำดับเพลิงได้นาน 45.53 นาที และอาคาร B สามารถสำรองน้ำดับเพลิง ได้นาน 41.43 นาที 			

ตารางที่ 2 แบบรายงานผลการปฏิบัติตามมาตรการป้องกันและแก้ไขผลกระทบสิ่งแวดล้อมของโครงการ เสนาภิบาล บีทีเอส-สะพานใหม่(ต่อ)

องค์ประกอบทาง สิ่งแวดล้อมและ คุณค่าต่าง ๆ	มาตรการป้องกันและแก้ไขผลกระทบ สิ่งแวดล้อม	ผลการปฏิบัติตามมาตรการฯ	ปัญหาอุปสรรค และแนวทางแก้ไข	เอกสารอ้างอิง
3.คุณค่าการใช้ประโยชน์ของมนุษย์				
3.8 การป้องกันอัคคีภัย (ต่อ)	- ระบบท่อน้ำยืน (Stand Pipe) โครงการจัดให้มีท่อน้ำยืน (Stand Pipe) ขนาดเส้นผ่านศูนย์กลาง 4 นิ้ว จำนวนอาคารละ 3 ท่อ รับน้ำดับเพลิงจากรถดับเพลิงของสถานีดับเพลิงและ กู้ภัยบางเขน โดยโครงการจะติดตั้งหัวรับน้ำดับเพลิงภายนอกอาคาร (Fire Department Connector : FDC) ขนาด 4 x 2 1/2 x 2 1/2 นิ้ว พร้อม Check Valve จำนวน 2 ชุด โดยติดตั้งไว้บริเวณชั้นที่ 1 ของอาคารโครงการ ซึ่ง ตำแหน่งที่ติดตั้งดังกล่าวมีความสะดวกในการรับน้ำจากรถดับเพลิงของสถานีดับเพลิงและกู้ภัยบางเขน เพื่อส่งน้ำดับเพลิงไปตามท่อน้ำยืน และจ่ายไปยังหัวน้ำดับเพลิงที่ต่อกับ ผู้สายฉีดน้ำดับเพลิง พร้อมอุปกรณ์ (FHC) ภายในอาคารในแต่ละชั้นของอาคารต่อไป			

ตารางที่ 2 แบบรายงานผลการปฏิบัติตามมาตรการป้องกันและแก้ไขผลกระทบสิ่งแวดล้อมของโครงการ เสนอสิทธิ ปิทีเอส-สะพานใหม่(ต่อ)

องค์ประกอบทางสิ่งแวดล้อมและคุณค่าต่างๆ	มาตรการป้องกันและแก้ไขผลกระทบสิ่งแวดล้อม	ผลการปฏิบัติตามมาตรการฯ	ปัญหา อุปสรรค และแนวทางแก้ไข	เอกสารอ้างอิง
3.คุณค่าการใช้ประโยชน์ของมนุษย์				
3.8 การป้องกันอัคคีภัย (ต่อ)	<ul style="list-style-type: none">- ผู้เก็บสายฉีดน้ำดับเพลิงพร้อมอุปกรณ์โครงการจะติดตั้งตู้เก็บสายฉีดน้ำดับเพลิงพร้อมอุปกรณ์ (Fire Hose Cabinet : FHC) ไว้ภายในอาคารบริเวณบันได ชั้นที่ 1-8 จำนวน 3 ตู้/ชั้น- ถังดับเพลิงมือถือชนิด ABC ขนาด 10 ปอนด์ โดยภายใน อาคารจะติดตั้งถังดับเพลิงมือถือชนิดเคมีแห้ง ชนิด ABC ไว้ภายในตู้เก็บสายฉีดน้ำดับเพลิงพร้อมอุปกรณ์ (Fire Hose Cabinet: FHC)- ถังดับเพลิงมือถือชนิด CO2 ขนาด 10 ปอนด์ ติดตั้งไว้บริเวณห้อง MDB <p>บันไดหนีไฟ (Fire Escape Stair)</p> <p>โครงการออกแบบให้บันไดทุกบันไดของอาคาร โครงการ สามารถหนีไฟได้ไว้ภายใน โดยมีรายละเอียดดังนี้</p>			

ตารางที่ 2 แบบรายงานผลการปฏิบัติตามมาตรการป้องกันและแก้ไขผลกระทบสิ่งแวดล้อมของโครงการ เสนาธิพิทักษ์ บีทีเอส-สะพานใหม่(ต่อ)

องค์ประกอบทาง สิ่งแวดล้อมและ คุณค่าต่าง ๆ	มาตรการป้องกันและแก้ไขผลกระทบ สิ่งแวดล้อม	ผลการปฏิบัติตามมาตรการฯ	ปัญหาอุปสรรค และแนวทางแก้ไข	เอกสารอ้างอิง
3.คุณค่าการใช้ประโยชน์ของมนุษย์				
3.8 การป้องกันอัคคีภัย (ต่อ)	1) บันได ST-1 ของอาคาร A และ B (บันไดหลักและ บันไดหนีไฟ) เป็นบันไดที่สามารถขึ้น – ลงจากชั้นที่ 1 ถึงชั้น ดาดฟ้า โดยตัวบันไดทำด้วยคอนกรีตเสริมเหล็ก ขนาดกว้าง 1.50 เมตร ลูกตั้งสูง 0.172-0.178 เมตร ลูกนอนกว้าง 0.255 เมตร ชานพัก กว้าง 1.50 เมตร มีราวบันได 2 ด้าน ซึ่งจัดให้มีระบบระบายอากาศเป็นแบบวิธีธรรมชาติ โดยแต่ละชั้นมีช่องระบายอากาศที่มีขนาดพื้นที่รวมกันไม่น้อยกว่า 1.4ตารางเมตร เปิดออกสู่ภายนอกอาคารได้			-
	2) บันได ST-2 ของอาคาร A และ B (บันไดหลักและ บันไดหนีไฟ) เป็นบันไดที่สามารถขึ้น-ลงจากชั้นที่ 1 ถึงชั้นที่ 8 โดยตัวบันไดทำด้วยคอนกรีตเสริมเหล็ก ขนาด กว้าง 1.20เมตร ลูกตั้งสูง 0.172-0.175 เมตร			

ตารางที่ 2 แบบรายงานผลการปฏิบัติตามมาตรการป้องกันและแก้ไขผลกระทบสิ่งแวดล้อมของโครงการ เสนาธิพิทักษ์ บีทีเอส-สะพานใหม่(ต่อ)

องค์ประกอบทางสิ่งแวดล้อมและคุณค่าต่าง ๆ	มาตรการป้องกันและแก้ไขผลกระทบสิ่งแวดล้อม	ผลการปฏิบัติตามมาตรการฯ	ปัญหาอุปสรรคและแนวทางแก้ไข	เอกสารอ้างอิง
3.คุณค่าการใช้ประโยชน์ของมนุษย์				
3.8 การป้องกันอัคคีภัย (ต่อ)	<p>ลูกนอนกว้าง 0.255 เมตร ชานพักกว้าง 1.20 เมตร มีราวบันได 2 ด้าน จัดให้มี ระบบระบายอากาศเป็นแบบวิธีธรรมชาติ โดยแต่ละชั้นมี ช่องระบายอากาศที่มีขนาดพื้นที่รวมกัน ไม่น้อยกว่า 1.4 ตารางเมตร เปิดออกสู่ภายนอกอาคารได้</p> <p>3) บันได ST-3 ของอาคาร A (บันไดหนีไฟ) เป็นบันไดที่สามารถขึ้น-ลงจากชั้นที่ 1 ถึงชั้นที่ 8 โดยตัวบันไดทำด้วยคอนกรีตเสริมเหล็ก ขนาดกว้าง 0.90 เมตร ลูกตั้งสูง 0.172- 0.175 เมตร ลูกนอนกว้าง 0.255 เมตร ชานพักกว้าง 0.90 เมตร มีราวบันได 2 ด้าน ซึ่งจัดให้มีระบบระบายอากาศเป็นแบบวิธีธรรมชาติ โดยแต่ละชั้นมีช่องระบายอากาศที่มีขนาด พื้นที่รวมกัน ไม่น้อยกว่า 1.4 ตารางเมตร เปิดออกสู่ภายนอกอาคารได้</p>			

ตารางที่ 2 แบบรายงานผลการปฏิบัติตามมาตรการป้องกันและแก้ไขผลกระทบสิ่งแวดล้อมของโครงการ เสนาภิบาล บีทีเอส-สะพานใหม่(ต่อ)

องค์ประกอบทางสิ่งแวดล้อมและคุณค่าต่าง ๆ	มาตรการป้องกันและแก้ไขผลกระทบสิ่งแวดล้อม	ผลการปฏิบัติตามมาตรการฯ	ปัญหาอุปสรรคและแนวทางแก้ไข	เอกสารอ้างอิง
3.คุณค่าการใช้ประโยชน์ของมนุษย์				
3.8 การป้องกันอัคคีภัย (ต่อ)	<p>2. โครงการได้จัดจุดรวมพลไว้บริเวณพื้นที่สีเขียวของโครงการ จำนวน 4 จุด ขนาดพื้นที่รวม 565.5 ตารางเมตร (หักพื้นที่ไม้ยืนต้นออกแล้ว) สามารถรองรับจำนวนผู้พักอาศัยได้ประมาณ 2,262 คน ซึ่งเพียงพอต่อผู้พักอาศัยและพนักงานภายใน โครงการทั้งสิ้น 1,571 คน (ผู้พักอาศัยจำนวน 1,561 คน และ พนักงานโครงการจำนวน 10 คน) โดยคิดเป็นสัดส่วนพื้นที่จุดรวมพลต่อผู้พักอาศัยประมาณ 0.36 ตารางเมตร/คน</p>	<p>- โครงการต้องจัดจุดรวมพลไว้บริเวณพื้นที่สีเขียวของโครงการ จำนวน 4 จุด</p>	-	
3) จัดให้มีการตรวจสอบระบบป้องกันและเตือนอัคคีภัยให้สามารถใช้งานได้อยู่เสมอหากพบว่ามีการเสียหายหรือใช้งานไม่ได้ให้รีบดำเนินการแก้ไขทันที		<p>- โครงการต้องจัดให้มีการตรวจสอบระบบป้องกันและเตือนอัคคีภัยให้สามารถใช้งานได้อยู่เสมอหากพบว่ามีการเสียหายหรือใช้งานไม่ได้ให้รีบดำเนินการแก้ไขทันที</p>	-	ภาพที่ 2.8

ตารางที่ 2 แบบรายงานผลการปฏิบัติตามมาตรการป้องกันและแก้ไขผลกระทบสิ่งแวดล้อมของโครงการ เสนาภิบาล บีทีเอส-สะพานใหม่(ต่อ)

องค์ประกอบทาง สิ่งแวดล้อมและ คุณค่าต่าง ๆ	มาตรการป้องกันและแก้ไขผลกระทบ สิ่งแวดล้อม	ผลการปฏิบัติตามมาตรการฯ	ปัญหา อุปสรรค และแนวทางแก้ไข	เอกสารอ้างอิง
3.คุณค่าการใช้ประโยชน์ของมนุษย์				
3.8 การป้องกันอัคคีภัย (ต่อ)	4. จัดอบรมและซ้อมการอพยพคนกรณีเพลิงไหม้ อย่างน้อยปีละ 1 ครั้ง โดยติดต่อประสานงานกับ สถานีดับเพลิงและกู้ภัยบางเขน ให้มาจัดอบรม และซักซ้อมแผนอพยพหนีไฟให้กับโครงการ	- โครงการต้องไม่แผนจัดอบรมอพยพหนีไฟ แต่เนื่องจาก โครงการเพิ่งเปิดดำเนินการจึงยังไม่มีการจัดอพยพหนีไฟ เนื่องจากทางโครงการยังไม่มีการจัดตั้งคณะกรรมการนิติ บุคคล	-	-
	5. จัดให้มีแผนป้องกันและระงับอัคคีภัยเพื่อเป็น แนวทางทั้งก่อน เกิดเหตุ ขณะเกิดเหตุ และหลัง เกิดเหตุ รวมทั้งมีการปฏิบัติ ตามแผนอย่างสม่ำเสมอเพื่อให้ สม่ำเสมอเพื่อให้เป็นไปด้วยความเรียบร้อยและ เกิดผลดีมีประสิทธิภาพ	- โครงการต้องจัดให้มีแผนป้องกันและระงับอัคคีภัยเพื่อ เป็นแนวทางทั้งก่อน เกิดเหตุ ขณะเกิดเหตุ และหลังเกิด เหตุ รวมทั้งมีการปฏิบัติ ตามแผนอย่างสม่ำเสมอเพื่อให้ เป็นไปด้วยความเรียบร้อยและเกิดผลดีมีประสิทธิภาพ	-	-
	6. รณรงค์การป้องกันอัคคีภัยเพื่อให้เจ้าหน้าที่และ ผู้พักอาศัย ตระหนักถึงความเสียหายที่อาจจะ เกิดขึ้นได้และเป็นการสร้างความสนใจ รวมทั้ง ส่งเสริมในเรื่องของการป้องกันอัคคีภัยให้เกิด ขึ้นกับเจ้าหน้าที่และผู้พักอาศัย รวมทั้ง ผู้ปฏิบัติงานทุกสาขางานอยู่เสมอ	- โครงการต้องรณรงค์การป้องกันอัคคีภัยเพื่อให้เจ้าหน้าที่ และผู้พักอาศัย ตระหนักถึงความเสียหายที่อาจจะเกิดขึ้น ได้และเป็นการสร้างความสนใจ รวมทั้งส่งเสริมในเรื่อง ของการป้องกันอัคคีภัยให้เกิดขึ้นกับเจ้าหน้าที่และผู้พัก อาศัย รวมทั้งผู้ปฏิบัติงานทุกสาขางานอยู่เสมอ	-	-

ตารางที่ 2 แบบรายงานผลการปฏิบัติตามมาตรการป้องกันและแก้ไขผลกระทบสิ่งแวดล้อมของโครงการ เสนาภิบาล บีทีเอส-สะพานใหม่(ต่อ)

องค์ประกอบทางสิ่งแวดล้อมและคุณค่าต่างๆ	มาตรการป้องกันและแก้ไขผลกระทบสิ่งแวดล้อม	ผลการปฏิบัติตามมาตรการฯ	ปัญหา อุปสรรค และแนวทางแก้ไข	เอกสารอ้างอิง
3.คุณค่าการใช้ประโยชน์ของมนุษย์				
3.8 การป้องกันอัคคีภัย (ต่อ)	7. ฝึกเจ้าหน้าที่และผู้พักอาศัยให้รู้จักประเภทของอุปกรณ์ดับเพลิง ประเภทและลักษณะของเพลิง และการใช้อุปกรณ์ดับเพลิงให้ถูกต้องกับประเภทของเพลิง	- ฝึกเจ้าหน้าที่และผู้พักอาศัยให้รู้จักประเภทของอุปกรณ์ดับเพลิง ประเภทและลักษณะของเพลิงและการใช้อุปกรณ์ดับเพลิงให้ถูกต้องกับประเภทของเพลิง	-	-
	8. ทีมป้องกันระงับอัคคีภัยของโครงการต้องเข้ารับการอบรมจากสำนักป้องกันและบรรเทาสาธารณภัย หรือหน่วยงานที่เกี่ยวข้องภายใน 1 ปี นับจากการเปิดใช้อาคาร และหลังจากนั้นให้เข้ารับการอบรมอย่างต่อเนื่องทุก 3 ปี	- โครงการต้องจัดทีมป้องกันระงับอัคคีภัยของโครงการต้องเข้ารับการอบรมจากสำนักป้องกันและบรรเทาสาธารณภัย หรือหน่วยงานที่เกี่ยวข้องภายใน 1 ปี นับจากการเปิดใช้อาคาร และหลังจากนั้นให้เข้ารับการอบรมอย่างต่อเนื่องทุก 3 ปี	-	-
	9. ประสานกับการประสานโครงหลวง ในการเพิ่มตำแหน่งประปา หัวแดง บริเวณใกล้เคียงพื้นที่โครงการ 1 จุด เพื่อเพิ่มแหล่ง น้ำสำหรับให้ระดับเพลิงเดิม น้ำไปใช้ในกรณีที่เกิดเหตุเพลิงไหม้ได้ โดยโครงการเป็นผู้สนับสนุนค่าใช้จ่ายที่เกิดขึ้น	- โครงการต้องประสานกับการประสานโครงหลวง ในการเพิ่มตำแหน่งประปา หัวแดง บริเวณใกล้เคียงพื้นที่โครงการ 1 จุด เพื่อเพิ่มแหล่ง น้ำสำหรับให้ระดับเพลิงเดิม น้ำไปใช้ในกรณีที่เกิดเหตุเพลิงไหม้ได้ โดยโครงการเป็นผู้สนับสนุนค่าใช้จ่ายที่เกิดขึ้น	-	-

ตารางที่ 2 แบบรายงานผลการปฏิบัติตามมาตรการป้องกันและแก้ไขผลกระทบสิ่งแวดล้อมของโครงการ เสนาภิบาล บีทีเอส-สะพานใหม่(ต่อ)

องค์ประกอบทาง สิ่งแวดล้อมและ คุณค่าต่าง ๆ	มาตรการป้องกันและแก้ไขผลกระทบ สิ่งแวดล้อม	ผลการปฏิบัติตามมาตรการฯ	ปัญหาอุปสรรค และแนวทางแก้ไข	เอกสารอ้างอิง
3.คุณค่าการใช้ประโยชน์ของมนุษย์				
3.9 ความปลอดภัยในชีวิตและทรัพย์สิน	1. ติดตั้ง ดูแล และบำรุงรักษาระบบรักษาความปลอดภัย ให้สามารถใช้งานได้อย่างสมบูรณ์และมีประสิทธิภาพ	- โครงการต้องติดตั้ง ดูแล และบำรุงรักษาระบบรักษาความปลอดภัย ให้สามารถใช้งานได้อย่างสมบูรณ์และมีประสิทธิภาพ	-	-
	2. ติดตั้งกล้องโทรทัศน์วงจรปิด (CCTV) เพื่อดูแลรักษาความปลอดภัยในโครงการ เพื่อความปลอดภัยของผู้พักอาศัยภายในโครงการ	- โครงการต้องติดตั้งกล้องโทรทัศน์วงจรปิด (CCTV) เพื่อดูแลรักษาความปลอดภัยในโครงการ เพื่อความปลอดภัยของผู้พักอาศัยภายในโครงการ	-	ภาพที่ 2.3
	3. จัดให้มีเจ้าหน้าที่ดูแลรักษาความปลอดภัย เพื่อดูแลความปลอดภัยในชีวิตและทรัพย์สินของผู้พักอาศัยในโครงการ	- โครงการต้องจัดให้มีเจ้าหน้าที่ดูแลรักษาความปลอดภัย เพื่อดูแลความปลอดภัยในชีวิตและทรัพย์สินของผู้พักอาศัยในโครงการ	-	ภาพที่ 2.3
	3.10 ระบบระบายอากาศ	1. ดูแลตรวจสอบอุปกรณ์ที่ใช้ระบายอากาศให้สามารถใช้งานได้อยู่เสมอโดยจะตรวจสอบช่องเปิดต่างๆ มิให้มีสิ่งกีดขวางกั้น	-	-
	2. ติดตั้งป้ายห้ามติดเครื่องย่นตั้งไว้ภายในบริเวณที่จอดรถให้สามารถสังเกตเห็นได้อย่างชัดเจนและทั่วถึง	- โครงการต้องติดตั้งป้ายห้ามติดเครื่องย่นตั้งไว้ภายในบริเวณที่จอดรถให้สามารถสังเกตเห็นได้อย่างชัดเจนและทั่วถึง	-	ภาพที่ 2.4

ตารางที่ 2 แบบรายงานผลการปฏิบัติตามมาตรการป้องกันและแก้ไขผลกระทบสิ่งแวดล้อมของโครงการ เสนาธิพิทักษ์ บีทีเอส-สะพานใหม่(ต่อ)

องค์ประกอบทางสิ่งแวดล้อมและคุณค่าต่าง ๆ	มาตรการป้องกันและแก้ไขผลกระทบสิ่งแวดล้อม	ผลการปฏิบัติตามมาตรการฯ	ปัญหาอุปสรรคและแนวทางแก้ไข	เอกสารอ้างอิง
3.คุณค่าการใช้ประโยชน์ของมนุษย์				
3.10 ระบบระบายอากาศ	3. จัดให้มีพื้นที่สีเขียวชั้นล่าง 1,631.88 ตารางเมตร ซึ่งเป็นพื้นที่ปลูกไม้ยืนต้น 1,181.76 ตารางเมตร ซึ่งสามารถดูดซับ ความร้อนที่ระบายออกจากเครื่องปรับอากาศและดูดซับ ปริมาณความร้อนที่เกิดขึ้นจากการดำเนิน โครงการได้อย่างเพียงพอ	- โครงการต้องจัดให้มีพื้นที่สีเขียวชั้นล่าง 1,631.88 ตารางเมตร ซึ่งเป็น พื้นที่ปลูกไม้ยืนต้น 1,181.76 ตารางเมตร	-	ภาพที่ 2.2
3.11 การจราจร	1. ออกแบบถนนภายในให้มีการเชื่อมโยงกันเป็นโครงข่ายเพื่อให้การจราจรภายในมีความคล่องตัว สามารถเชื่อมโยง กับโครงข่ายถนนภายนอกพื้นที่โครงการ	- โครงการต้องออกแบบถนนภายในให้มีการเชื่อมโยงกันเป็นโครงข่ายเพื่อให้การจราจรภายในมีความคล่องตัว สามารถเชื่อมโยง กับ โครงข่ายถนนภายนอกพื้นที่โครงการ	-	ภาพที่ 2.4
	2. จัดเตรียมจำนวนที่จอดรถจำนวน 150 คัน ซึ่งสอดคล้อง ตามที่กฎหมายกำหนด ทั้งรถส่วนบุคคล รวมถึงรถขนส่ง ประเภทอื่นๆ ที่มีกิจกรรมเกี่ยวข้องกับทางโครงการ ซึ่งได้แก่ รถขนส่ง รวมถึงรถดับเพลิง โดยมีการออกแบบเส้นทางสัญจรภายใน โครงการ รวมทั้งจัดเตรียมความกว้าง ของช่องทางในการเลี้ยวรถ และ	- โครงการต้องจัดเตรียมจำนวนที่จอดรถจำนวน 150 คัน ซึ่งสอดคล้อง ตามที่กฎหมายกำหนด	-	ภาพที่ 2.4

ตารางที่ 2 แบบรายงานผลการปฏิบัติตามมาตรการป้องกันและแก้ไขผลกระทบสิ่งแวดล้อมของโครงการ เสนาภิบาล บีทีเอส-สะพานใหม่(ต่อ)

องค์ประกอบทาง สิ่งแวดล้อมและ คุณค่าต่าง ๆ	มาตรการป้องกันและแก้ไขผลกระทบ สิ่งแวดล้อม	ผลการปฏิบัติตามมาตรการฯ	ปัญหาอุปสรรค และแนวทางแก้ไข	เอกสารอ้างอิง
3.คุณค่าการใช้ประโยชน์ของมนุษย์				
3.11 การจราจร(ต่อ)	จัดเตรียมช่องจราจรของรถ แต่ละประเภทให้เหมาะสมไว้อย่างชัดเจน เพื่อไม่ให้เกิดการกีดขวางช่องทางเข้า-ออกของโครงการ ซึ่งทั้งหมดเป็นปัจจัย ที่สำคัญอันอาจจะส่งผลกระทบไปสู่การจราจรภายนอก			
	3. แจ้งผู้ที่ต้องการซื้อห้องชุดตั้งแต่ช่วงเปิดขายโครงการ ถึงจำนวนช่องจอดรถยนต์ของโครงการ เพื่อประกอบการตัดสินใจซื้อห้องชุด	- โครงการต้องแจ้งผู้ที่ต้องการซื้อห้องชุดตั้งแต่ช่วงเปิดขายโครงการ ถึงจำนวนช่องจอดรถยนต์ของโครงการ เพื่อประกอบการตัดสินใจซื้อห้องชุด	-	-
	4. ออกแบบพื้นที่จอดรถในส่วนต่าง ๆ ให้มีการเชื่อมต่อถึงกัน และต้องเอื้อประโยชน์ในการใช้ที่จอดรถร่วมกัน	- โครงการต้องออกแบบพื้นที่จอดรถในส่วนต่าง ๆ ให้มีการเชื่อมต่อถึงกัน และต้องเอื้อประโยชน์ในการใช้ที่จอดรถร่วมกัน	-	ภาพที่ 2.4
	5. มีการพิจารณาให้ใช้สติกเกอร์ติดหน้ารถหรือระบบบัตร อีเล็คทรอนิกส์ (Key Card) สำหรับรถยนต์ของผู้พักอาศัย ในพื้นที่โครงการ เพื่อลดระยะเวลาในการเข้า-ออกโครงการและป้องกันการเกิดระยะแถวคอยของรถยนต์ภายใน โครงการ	- โครงการต้องพิจารณาให้ใช้สติกเกอร์ติดหน้ารถหรือระบบบัตร อีเล็คทรอนิกส์ (Key Card) สำหรับรถยนต์ของผู้พักอาศัย	-	-

ตารางที่ 2 แบบรายงานผลการปฏิบัติตามมาตรการป้องกันและแก้ไขผลกระทบสิ่งแวดล้อมของโครงการ เสนาภิรักษ์ บิโอส-สะพานใหม่(ต่อ)

องค์ประกอบทาง สิ่งแวดล้อมและ คุณค่าต่าง ๆ	มาตรการป้องกันและแก้ไขผลกระทบ สิ่งแวดล้อม	ผลการปฏิบัติตามมาตรการฯ	ปัญหาอุปสรรค และแนวทางแก้ไข	เอกสารอ้างอิง
3.คุณค่าการใช้ประโยชน์ของมนุษย์				
3.11 การจราจร(ต่อ)	การส่งผลกระทบต่อการจราจรบนถนน ทางออกโครงการ			
	6. จัดทำป้ายจราจรภายในโครงการ เพื่อแนะนำ การใช้เส้นทาง ได้อย่างเหมาะสมและชัดเจน	- โครงการต้องจัดทำป้ายจราจรภายในโครงการ เพื่อ แนะนำการใช้เส้นทาง ได้อย่างเหมาะสมและชัดเจน	-	ภาพที่ 2.4
	7. จัดให้มีเจ้าหน้าที่คอยควบคุมและอำนวยความสะดวก บริเวณบริเวณทางเข้า-ออก เพื่อป้องกันรถติดและชะลอตัว และชะลอตัวบริเวณ ด้านหน้าโครงการ ตลอดเวลา โดยเฉพาะในช่วงเวลาเร่งด่วน	- กำชับให้เจ้าหน้าที่คอยควบคุมและอำนวยความสะดวก บริเวณทางเข้า-ออก เพื่อป้องกันรถติดและชะลอตัว บริเวณ ด้านหน้าโครงการตลอดเวลา โดยเฉพาะในช่วง เวลาเร่งด่วน	-	ภาพที่ 2.3
	8. จัดเจ้าหน้าที่ในการดูแลและอำนวยความสะดวก ให้แก่ผู้ใช้ รถยนต์บริเวณพื้นที่จอดรถ ของอาคารตลอดเวลา	- กำชับให้เจ้าหน้าที่ในการดูแลและอำนวยความสะดวก ให้แก่ผู้ใช้ รถยนต์บริเวณพื้นที่จอดรถของอาคาร ตลอดเวลา	-	ภาพที่ 2.3
	9. ห้ามมีการจอดรถยนต์บริเวณทางเข้า-ออก โครงการ เพื่อให้เกิดความคล่องตัวในการเดิน รถยนต์ และไม่กีดขวางการจราจรของรถยนต์	- โครงการต้องห้ามมีการจอดรถยนต์บริเวณทางเข้า-ออก โครงการ	-	-

ตารางที่ 2 แบบรายงานผลการปฏิบัติตามมาตรการป้องกันและแก้ไขผลกระทบสิ่งแวดล้อมของโครงการ เสนาภิรักษ์ บิโอดีส-สะพานใหม่(ต่อ)

องค์ประกอบทาง สิ่งแวดล้อมและ คุณค่าต่าง ๆ	มาตรการป้องกันและแก้ไขผลกระทบ สิ่งแวดล้อม	ผลการปฏิบัติตามมาตรการฯ	ปัญหาอุปสรรค และแนวทางแก้ไข	เอกสารอ้างอิง
3.คุณค่าการใช้ประโยชน์ของมนุษย์				
3.11 การจราจร(ต่อ)	ที่จะเข้า-ออกโครงการ			
	10. ติดตั้งกระจกโค้งนูน (Convex Mirror) บริเวณจุดกลับซ้ายขวา เพื่อเพิ่มทัศนวิสัยและความปลอดภัยในการขับขี่	- โครงการติดตั้งกระจกโค้งนูน (Convex Mirror) บริเวณจุดกลับซ้ายขวา เพื่อเพิ่มทัศนวิสัยและความปลอดภัยในการขับขี่	-	ภาพที่ 2.4
	11. ติดตั้งกล้องโทรทัศน์วงจรปิด (CCTV) บริเวณภายในและบริเวณทางเข้า-ออกโครงการ	- โครงการติดตั้งกล้องโทรทัศน์วงจรปิด (CCTV) บริเวณภายในและบริเวณทางเข้า-ออกโครงการ	-	ภาพที่ 2.3
	12. ติดตั้งไฟส่องสว่างเพิ่มเติมบริเวณโดยรอบโครงการ เพื่ออำนวยความสะดวกแก่คนเดินเท้าและรถที่มารับบริการ	- โครงการติดตั้งไฟส่องสว่างเพิ่มเติมบริเวณโดยรอบโครงการ เพื่ออำนวยความสะดวกแก่คนเดินเท้าและรถที่มารับบริการ	-	-
	13. ปรับสภาพทัศนียภาพภายในบริเวณทางเข้า-ออกโครงการ ให้สามารถรองรับเสียงรบกวนที่เข้า-ออกโครงการ เพื่อความสะดวกปลอดภัยต่อการจราจรภายในและภายนอกโครงการ	- โครงการต้องปรับปรุงสภาพทัศนียภาพภายในบริเวณทางเข้า-ออกโครงการ ให้สามารถรองรับเสียงรบกวนที่เข้า-ออกโครงการ เพื่อความสะดวกปลอดภัยต่อการจราจรภายในและภายนอกโครงการ	-	ภาพที่ 2.4

ตารางที่ 2 แบบรายงานผลการปฏิบัติตามมาตรการป้องกันและแก้ไขผลกระทบสิ่งแวดล้อมของโครงการ เสนอক্তিพิบัติภัย-สะพานใหม่(ต่อ)

องค์ประกอบทาง สิ่งแวดล้อมและ คุณค่าต่าง ๆ	มาตรการป้องกันและแก้ไขผลกระทบ สิ่งแวดล้อม	ผลการปฏิบัติตามมาตรการฯ	ปัญหาอุปสรรค และแนวทางแก้ไข	เอกสารอ้างอิง
3.คุณค่าการใช้ประโยชน์ของมนุษย์				
3.11 การจราจร(ต่อ)	14. ประชาสัมพันธ์ห้ามไม่ให้จอดรถริมถนนซอย พหลโยธิน 50 แยก 11 ทางเข้า-ออกโครงการ และถนนสาธารณะอื่นๆ บริเวณ ใกล้เคียง โครงการ โดยจะติดป้ายห้ามจอดรถบนถนน สาธารณะและประสานตำรวจจราจรในการ กวดขันการปฏิบัติตาม	- โครงการต้องประชาสัมพันธ์ห้ามไม่ให้จอดรถริมถนน ซอยพหลโยธิน 50 แยก 11 ทางเข้า-ออกโครงการ และ ถนนสาธารณะอื่นๆ บริเวณ ใกล้เคียงโครงการ โดยจะติด ป้ายห้ามจอดรถบนถนนสาธารณะและประสานตำรวจ จราจรในการกวดขันการปฏิบัติตามผ่านบอร์ด ประชาสัมพันธ์โครงการ	-	-
	15. รถของบุคคลภายนอกที่ไม่ได้พักอาศัยภายใน โครงการนั้นทางโครงการมีมาตรการห้ามนำเข้า มาจอดค้างคืนภายใน โครงการ หากเป็นรถยนต์ สาธารณะอนุญาตให้เข้ามาจอดชั่วคราวเพื่อรับ- ส่งผู้ให้บริการของอาคารได้ชั่วคราว	- กำชับให้เจ้าหน้าที่ รปภ. ห้ามรถของบุคคลภายนอกที่ ไม่ได้พักอาศัยภายใน โครงการนั้นทาง โครงการมี มาตรการห้ามนำเข้ามาจอดค้างคืนภายใน โครงการ หาก เป็นรถยนต์สาธารณะอนุญาตให้เข้ามาจอด ชั่วคราวเพื่อ รับ-ส่งผู้ให้บริการของอาคารได้ชั่วคราว	-	-
	16. จัดให้มีการประชาสัมพันธ์แก่ผู้พักอาศัยใน โครงการ ดังนี้ - ประชาสัมพันธ์เส้นทางจราจรที่มี ปัญหาติดขัดให้ผู้ใช้อาคารทราบ เพื่อ หลีกเลี่ยงเส้นทางดังกล่าว รวมทั้ง	- โครงการต้องจัดให้มีการประชาสัมพันธ์แก่ผู้พักอาศัยใน โครงการผ่านบอร์ดประชาสัมพันธ์ตามมาตรการดังกล่าว	-	-

ตารางที่ 2 แบบรายงานผลการปฏิบัติตามมาตรการป้องกันและแก้ไขผลกระทบสิ่งแวดล้อมของโครงการ เสนาธิพิทักษ์ บีทีเอส-สะพานใหม่(ต่อ)

องค์ประกอบทาง สิ่งแวดล้อมและ คุณค่าต่าง ๆ	มาตรการป้องกันและแก้ไขผลกระทบ สิ่งแวดล้อม	ผลการปฏิบัติตามมาตรการฯ	ปัญหาอุปสรรค และแนวทางแก้ไข	เอกสารอ้างอิง
3.คุณค่าการใช้ประโยชน์ของมนุษย์				
3.11 การจราจร(ต่อ)	<p>ประชาสัมพันธ์เส้นทางลัดรอบๆพื้นที่โครงการ</p> <p>- ประชาสัมพันธ์ให้ผู้พักอาศัยหลีกเลี่ยงการใช้รถยนต์ส่วนตัวในช่วงเวลาเร่งด่วนเพื่อหลีกเลี่ยงปัญหาการจราจรที่ติดขัด</p>			
3.12 การใช้ที่ดิน	<p>โครงการต้องออกแบบอาคารให้เป็นไปตามกฎหมายผังเมืองรวมกรุงเทพมหานคร พ.ศ. 2556 และกฎหมายอื่นๆที่เกี่ยวข้อง ได้แก่ กฎกระทรวงฉบับที่ 55 (พ.ศ. 2543) แก่ไขเพิ่มเติมตามกฎหมายผังเมืองฉบับที่ 61 (พ.ศ. 2550) และ ข้อบัญญัติกรุงเทพมหานคร เรื่องควบคุมอาคาร พ.ศ. 2544</p>	<p>- โครงการต้องออกแบบอาคารให้เป็นไปตามกฎหมายผังเมืองรวมกรุงเทพมหานคร พ.ศ. 2556 และกฎหมายอื่นๆที่เกี่ยวข้อง ได้แก่ กฎกระทรวงฉบับที่ 55 (พ.ศ. 2543) แก่ไขเพิ่มเติมตามกฎหมายผังเมืองฉบับที่ 61 (พ.ศ. 2550) และ ข้อบัญญัติกรุงเทพมหานคร เรื่องควบคุมอาคาร พ.ศ. 2544</p>	-	-

ตารางที่ 2 แบบรายงานผลการปฏิบัติตามมาตรการป้องกันและแก้ไขผลกระทบสิ่งแวดล้อมของโครงการ เสนาธิพิทักษ์ บีทีเอส-สะพานใหม่(ต่อ)

องค์ประกอบทาง สิ่งแวดล้อมและ คุณค่าต่าง ๆ	มาตรการป้องกันและแก้ไขผลกระทบ สิ่งแวดล้อม	ผลการปฏิบัติตามมาตรการฯ	ปัญหาอุปสรรค และแนวทางแก้ไข	เอกสารอ้างอิง
4.คุณค่าต่อคุณภาพชีวิต				
4.1 สภาพเศรษฐกิจ และ สังคม	1. โครงการต้องสร้างสัมพันธ์กับประชาชนในชุมชนและหน่วยงานใกล้เคียง โดยมีส่วนร่วมในการการกุศล การบำเพ็ญสาธารณประโยชน์หรือกิจกรรมพัฒนาพื้นที่ตามความเหมาะสม	- โครงการต้องสร้างสัมพันธ์กับประชาชนในชุมชนและหน่วยงานใกล้เคียงโดยมีส่วนร่วมในการการกุศล การบำเพ็ญสาธารณประโยชน์หรือกิจกรรมพัฒนาพื้นที่ตามความเหมาะสม	-	-
	2. พิจารณารับพนักงานในท้องถิ่นเข้าทำงาน เพื่อลดการอพยพโยกย้ายของประชากรต่างถิ่นและส่งเสริมชุมชนให้ได้รับประโยชน์จากโครงการมากขึ้น	- โครงการต้องพิจารณาจ้างพนักงานในท้องถิ่นเข้าทำงาน เพื่อลดการอพยพโยกย้ายของประชากรต่างถิ่นและส่งเสริมชุมชนให้ได้รับประโยชน์จากโครงการมากขึ้น	-	-
	3. ดำเนินการตามมาตรการป้องกันและแก้ไขผลกระทบสิ่งแวดล้อม และมาตรการติดตามตรวจสอบผลกระทบสิ่งแวดล้อมสิ่งแวดล้อมด้านต่างๆ เช่น การจราจร ระบายน้ำ น้ำเสีย ฯลฯ อย่างเคร่งครัด	- โครงการต้องดำเนินการตามมาตรการป้องกันและแก้ไขผลกระทบสิ่งแวดล้อม และมาตรการติดตามตรวจสอบผลกระทบ สิ่งแวดล้อมด้านต่างๆ เช่น การจราจร ระบายน้ำ น้ำเสีย ฯลฯ อย่างเคร่งครัด	-	ภาคผนวก 2.2

ตารางที่ 2 แบบรายงานผลการปฏิบัติตามมาตรการป้องกันและแก้ไขผลกระทบสิ่งแวดล้อมของโครงการ เสนอสิทธิ ปิทีเอส-สะพานใหม่(ต่อ)

องค์ประกอบทาง สิ่งแวดล้อมและ คุณค่าต่าง ๆ	มาตรการป้องกันและแก้ไขผลกระทบ สิ่งแวดล้อม	ผลการปฏิบัติตามมาตรการฯ	ปัญหาอุปสรรค และแนวทางแก้ไข	เอกสารอ้างอิง
4.คุณค่าต่อคุณภาพชีวิต				
4.1 สภาพเศรษฐกิจ และ สังคม(ต่อ)	4. จัดให้มีการรับเรื่องเรียนเกี่ยวกับผลกระทบจากการดำเนินโครงการเพื่อเป็นช่องทางแสดงความคิดเห็นและข้อเสนอแนะของประชาชนที่อยู่ในชุมชน เพื่อตรวจสอบ สภาพปัญหาและนำไปแก้ไข	- โครงการต้องจัดให้มีการรับเรื่องเรียนเกี่ยวกับผลกระทบจากการดำเนินโครงการเพื่อเป็นช่องทางแสดงความคิดเห็นและข้อเสนอแนะของประชาชนที่อยู่ในชุมชน เพื่อตรวจสอบ สภาพปัญหาและนำไปแก้ไข	-	-
	5. จัดให้มีการดำเนินการรับเรื่องเรียน ดังนี้ - ประชาสัมพันธ์ช่องทางทางการรับเรื่องเรียนของโครงการ และขั้นตอนในการรับเรื่องเรียนของโครงการ ให้ชุมชนโดยรอบได้รับทราบผ่านทางบอร์ดประชาสัมพันธ์ของ โครงการ และจัดตั้งกล่องรับฟังความคิดเห็นหรือให้เจ้าหน้าที่เข้าพบกลุ่มเป้าหมายโดยตรง - กำหนดบุคลากรที่รับผิดชอบในการรับเรื่อง การตรวจสอบ และติดตามการแก้ไขปัญหาเรื่องเรียนอย่างชัดเจน	- จัดให้มีการรับเรื่องเรียนตามเงื่อนไขที่นิติบุคคลรับเรื่องตลอด 24 ชม.	-	-

ตารางที่ 2 แบบรายงานผลการปฏิบัติตามมาตรการป้องกันและแก้ไขผลกระทบสิ่งแวดล้อมของโครงการ เสนาธิพิทักษ์ บีทีเอส-สะพานใหม่(ต่อ)

องค์ประกอบทาง สิ่งแวดล้อมและ คุณค่าต่าง ๆ	มาตรการป้องกันและแก้ไขผลกระทบ สิ่งแวดล้อม	ผลการปฏิบัติตามมาตรการฯ	ปัญหาอุปสรรค และแนวทางแก้ไข	เอกสารอ้างอิง
4.คุณค่าต่อคุณภาพชีวิต				
4.1 สภาพเศรษฐกิจ และ สังคม(ต่อ)	- กรณีที่ได้รับการร้องเรียนโครงการ ต้องดำเนินการตรวจสอบและแก้ไข ปัญหาหรือเรียน ตามแนวทาง/เงื่อนไข และ ระยะเวลาที่ได้กำหนดไว้ให้แล้ว เสร็จ รายละเอียดตามผังรับ เรื่อง ร้องเรียน (รูปที่ 2 ประกอบ)			
	6. บันทึกข้อร้องเรียนที่เกิดขึ้นจากโครงการ ทุก ครั้งและการ แก้ไขปัญหาดังกล่าวเพื่อ เปรียบเทียบข้อร้องเรียนในแต่ละปี รวมทั้ง ประเมินผลและหามาตรการป้องกันการเกิดซ้ำ	- โครงการต้องบันทึกข้อร้องเรียนที่เกิดขึ้นจากโครงการ ทุกครั้งและการ แก้ไขปัญหาดังกล่าวเพื่อเปรียบเทียบข้อ ร้องเรียนในแต่ละปี รวมทั้งประเมินผลและหามาตรการ ป้องกันการเกิดซ้ำ	-	-
	7. เปิดโอกาสให้มีการร้องเรียน ชักถาม และแสดง ความคิดเห็นต่อโครงการเป็นประจำ	- โครงการต้องเปิดโอกาสให้มีการร้องเรียน ชักถาม และ แสดงความคิดเห็นต่อโครงการเป็นประจำ	-	-
	8. กรณีที่พบว่าสาเหตุของปัญหาการร้องเรียนเรื่อง สิ่งแวดล้อม มีสาเหตุจากการดำเนินงานของ โครงการ โดยตรง โครงการ จะต้องเป็น ผู้รับผิดชอบชี้ ผู้รับผิดชอบชี้ค่าเสียหายที่เกิดขึ้นในการ	- กรณีที่พบว่าสาเหตุของปัญหาการร้องเรียนเรื่อง สิ่งแวดล้อม มีสาเหตุจากการดำเนินงานของโครงการ โดยตรง โครงการ จะต้องเป็นผู้รับผิดชอบชี้ ค่าเสียหายที่เกิดขึ้น	-	-

ตารางที่ 2 แบบรายงานผลการปฏิบัติตามมาตรการป้องกันและแก้ไขผลกระทบสิ่งแวดล้อมของโครงการ เสนอสิทธิ ปีที่เอส-สะพานใหม่(ต่อ)

องค์ประกอบทาง สิ่งแวดล้อมและ คุณค่าต่าง ๆ	มาตรการป้องกันและแก้ไขผลกระทบ สิ่งแวดล้อม	ผลการปฏิบัติตามมาตรการฯ	ปัญหาอุปสรรค และแนวทางแก้ไข	เอกสารอ้างอิง
4.คุณค่าต่อคุณภาพชีวิต				
4.1 สภาพเศรษฐกิจ และ สังคม(ต่อ)	ติดตามตรวจสอบและดำเนินการตามแนว ทางการแก้ไข (ใน ระยะเวลา 1 ปี ภายหลังจาก ทะเบียนเป็นอาคารชุด)			
	9. จัดให้มีเงินสำรองสำหรับเยียวยาผู้ที่ได้รับ ผลกระทบจาก โครงการ เพื่อความรวดเร็วใน ระหว่างรอการดำเนินการตามขั้นตอนของ บริษัทประกันความเสียหาย (ในระยะเวลา 1 ปี ภายหลังจากทะเบียนเป็นอาคารชุด)	- โครงการต้องจัดให้มีเงินสำรองสำหรับเยียวยาผู้ที่ได้รับ ผลกระทบจาก โครงการ เพื่อความรวดเร็วในระหว่าง รอการดำเนินการ	-	-
4.2 สาธารณสุข	ไม่มีมาตรการ		-	-
4.3 สุขภาพ 1) ด้านสุขภาพ - โรคระบบทางเดิน หายใจ	1. การระดมบุคลากรทางอากาศ 1. จัดตั้งท่าความสะอาดถนนและทางวิ่งภายใน โครงการอย่างสม่ำเสมอ	- กำชับให้พนักงานติดตั้งท่าความสะอาดถนนและทาง วิ่งภายใน โครงการอย่างสม่ำเสมอ	-	-

ตารางที่ 2 แบบรายงานผลการปฏิบัติตามมาตรการป้องกันและแก้ไขผลกระทบสิ่งแวดล้อมของโครงการ เสนอสิทธิ ปีที่เอส-สะพานใหม่(ต่อ)

องค์ประกอบทางสิ่งแวดล้อมและคุณค่าต่าง ๆ	มาตรการป้องกันและแก้ไขผลกระทบสิ่งแวดล้อม	ผลการปฏิบัติตามมาตรการฯ	ปัญหาอุปสรรคและแนวทางแก้ไข	เอกสารอ้างอิง
4.คุณค่าต่อคุณภาพชีวิต				
4.3 สุขภาพ(ต่อ) 1) ด้านสุขภาพ - โรคระบบทางเดินหายใจ	2. ความรุนแรงของรถภายในโครงการ ได้แก่ บ้ายจำกัด ความเร็วไม่เกิน 20 กิโลเมตรต่อชั่วโมง สันนิษฐานเพื่อลด ความเร็วเพื่อไม่ให้เกิดการฟุ้งกระจายของฝุ่นบนผิวถนน	- โครงการต้องควบคุมความเร็วของรถภายใน โครงการได้แก่ บ้ายจำกัด ความเร็วไม่เกิน 20 กิโลเมตรต่อชั่วโมง สันนิษฐานเพื่อลด ความเร็วเพื่อไม่ให้เกิดการฟุ้งกระจายของฝุ่นบนผิวถนน	-	ภาพที่ 2.4
	3. ออกแบบ ให้มีระบบระบายอากาศจากชั้นจอดรถ โดยระบายอากาศธรรมชาติ	- โครงการต้องออกแบบ ให้มีระบบระบายอากาศจากชั้นจอดรถ โดยระบายอากาศธรรมชาติ	-	ภาพที่ 2.4
	4. ติดตั้งป้ายห้ามติดเครื่องยนต์ทั้งไว้ บริเวณที่จอดรถภายใน โครงการให้เห็น ได้อย่างชัดเจนและทั่วถึง	- ติดตั้งป้ายห้ามติดเครื่องยนต์ทั้งไว้ บริเวณที่จอดรถภายใน โครงการให้เห็น ได้อย่างชัดเจนและทั่วถึง	-	ภาพที่ 2.4
	5. จัดให้มีพื้นที่สีเขียวภายในโครงการ เพื่อช่วยในการลดการ ฟุ้งกระจายของฝุ่นละออง และช่วยลดระดับมลพิษที่เกิดจาก ยานพาหนะที่เข้า-ออกโครงการ	- โครงการต้องจัดให้มีพื้นที่สีเขียวภายในโครงการ เพื่อช่วยในการลดการ ฟุ้งกระจายของฝุ่นละออง และช่วยลดระดับมลพิษที่เกิดจาก ยานพาหนะที่เข้า-ออกโครงการ	-	ภาพที่ 2.2

ตารางที่ 2 แบบรายงานผลการปฏิบัติตามมาตรการป้องกันและแก้ไขผลกระทบสิ่งแวดล้อมของโครงการ เสนอক্তিพท์ บีทีเอส-สะพานใหม่(ต่อ)

องค์ประกอบทาง สิ่งแวดล้อมและ คุณค่าต่าง ๆ	มาตรการป้องกันและแก้ไขผลกระทบ สิ่งแวดล้อม	ผลการปฏิบัติตามมาตรการฯ	ปัญหาอุปสรรค และแนวทางแก้ไข	เอกสารอ้างอิง
4.คุณค่าต่อคุณภาพชีวิต				
4.3 สุขภาพ(ต่อ) 1) ด้านสุขภาพ - โรคระบบทางเดิน หายใจ	6. ควบคุมความเร็วของรถภายในโครงการ ได้แก่ บ้ายจำกัด ความเร็วไม่เกิน 20 กิโลเมตรต่อ ชั่วโมง ส่วนบนเพื่อ ลด ความเร็วเพื่อไม่ให้เกิดการฟุ้งกระจายของฝุ่นบนผิวถนน	- ควบคุมความเร็วของรถภายในโครงการ ได้แก่ บ้ายจำกัด ความเร็วไม่เกิน 20 กิโลเมตรต่อชั่วโมง ส่วนบนเพื่อ ลด ความเร็วเพื่อไม่ให้เกิดการฟุ้งกระจายของฝุ่นบนผิวถนน	-	ภาพที่ 2.4
	2. ผลกระทบจากระบบปรับอากาศของโครงการ	- ประชาสัมพันธ์ให้ผู้พักอาศัยในโครงการได้ตระหนักถึงผลกระทบจากการเกิดโรคระบบทางเดินหายใจที่อาจจะเกิดขึ้นจากเครื่องปรับอากาศผ่านบอร์ดประชาสัมพันธ์	-	-
	2. ตรวจสอบช่องระบายอากาศภายในอาคาร ไม่ให้มีสิ่งกีดขวางการระบายอากาศ	- ตรวจสอบช่องระบายอากาศภายในอาคาร ไม่ให้มีสิ่งกีดขวางการระบายอากาศ	-	-
	3. ระบบเครื่องปรับอากาศในพื้นที่ส่วนกลางของอาคาร นิติบุคคลอาคารชุดต้องจัดให้มีการล้างแผ่นกรองอากาศของเครื่องปรับอากาศ อย่างน้อยเดือนละ 1 ครั้ง	- ระบบเครื่องปรับอากาศในพื้นที่ส่วนกลางของอาคาร นิติบุคคลอาคารชุดต้องจัดให้มีการล้างแผ่นกรองอากาศของเครื่องปรับอากาศ อย่างน้อยเดือนละ 1 ครั้ง	-	-

ตารางที่ 2 แบบรายงานผลการปฏิบัติตามมาตรการป้องกันและแก้ไขผลกระทบสิ่งแวดล้อมของโครงการ เสนาธิพิทักษ์ บีทีเอส-สะพานใหม่(ต่อ)

องค์ประกอบทาง สิ่งแวดล้อมและ คุณค่าต่าง ๆ	มาตรการป้องกันและแก้ไขผลกระทบ สิ่งแวดล้อม	ผลการปฏิบัติตามมาตรการฯ	ปัญหาอุปสรรค และแนวทางแก้ไข	เอกสารอ้างอิง
4.คุณค่าต่อคุณภาพชีวิต				
4.3 สุขภาพ(ต่อ) 1) ด้านสุขภาพ - โรคระบบทางเดิน หายใจ	4. ประชาสัมพันธ์ให้ผู้พักอาศัยภายในโครงการ ล้างแผ่นกรอง อากาศของเครื่องปรับอากาศใน ห้องพักอย่างน้อยเดือนละ 1 ครั้ง โดยใช้น้ำที่ฉีด แรงๆ บริเวณด้านหลัง เพื่อให้ฝุ่นและสิ่งสกปรก หลุดออก แบบเต็มระบบ ซึ่งจะช่วยให้ระบบ ละอองและเชื้อโรคที่ เกาะติดอยู่กับส่วนต่างๆ ของเครื่องปรับอากาศและในแต่ละปีให้ล้าง เครื่องปรับอากาศ	- โครงการต้องประชาสัมพันธ์ให้ผู้พักอาศัยภายใน โครงการล้างแผ่นกรอง อากาศของเครื่องปรับอากาศใน ห้องพักอย่างน้อยเดือนละ 1 ครั้ง	-	-
- โรคระบบทางเดิน อาหารและโรคผิวหนัง	การแพร่กระจายเชื้อโรคจากถังเก็บน้ำใช้ 1. กำหนดให้มีการล้างทำความสะอาดถังเก็บน้ำ เพื่อล้าง ตะกอน สนิม และคราบสกปรกที่เกาะ ตามผนังหรือชอกกุ่ม ของถังที่น้ำไม่มีการ หมุนเวียน ซึ่งจะปิดทำความสะอาดถังและถัง เพื่อไม่ให้ส่งผลกระทบต่อการใช้งานของผู้พัก อาศัยโดยมีความถี่ในการล้างทำความสะอาดปี ละ 1 ครั้ง	- โครงการต้องกำหนดให้มีการล้างทำความสะอาดถังเก็บ น้ำเพื่อล้าง ตะกอน สนิม และคราบสกปรกที่เกาะตามผนัง หรือชอกกุ่ม ของถังที่น้ำไม่มีการหมุนเวียน ซึ่งจะปิดทำ ความสะอาดถังและถังเพื่อไม่ให้ส่งผลกระทบต่อการใช้ น้ำของผู้พักอาศัยโดยมีความถี่ในการล้างทำความสะอาด ปีละ 1 ครั้ง	-	-

ตารางที่ 2 แบบรายงานผลการปฏิบัติตามมาตรการป้องกันและแก้ไขผลกระทบสิ่งแวดล้อมของโครงการ เสนาธิพิทักษ์ บีทีเอส-สะพานใหม่(ต่อ)

องค์ประกอบทางสิ่งแวดล้อมและคุณค่าต่าง ๆ	มาตรการป้องกันและแก้ไขผลกระทบสิ่งแวดล้อม	ผลการปฏิบัติตามมาตรการฯ	ปัญหา อุปสรรค และแนวทางแก้ไข	เอกสารอ้างอิง
4.คุณค่าต่อคุณภาพชีวิต				
4.3 สุขภาพ(ต่อ) 1) ด้านสุขภาพ - โรคระบบทางเดินอาหาร และโรคผิวหนัง	การแพร่กระจายของเชื้อโรคจากระบบบำบัดน้ำเสีย 1. จัดให้มีระบบบำบัดน้ำเสียแบบเดิมอากาศ สำหรับอาคารพัก อาศัย อาคารสโมสร และห้องน้ำ รปภ. จำนวน 1 ชุด โดยออกแบบให้รองรับน้ำเสียได้ 322 ลูกบาศก์เมตร/วัน สามารถรองรับน้ำเสียจากโครงการ ปริมาณ 285 ลูกบาศก์ เมตร/วัน ได้อย่างเพียงพอ โดยระบบบำบัดน้ำเสียถูก ออกแบบให้บำบัดน้ำเสียที่มีปริมาณความสกปรกในรูป BOD เข้าระบบที่ 250 มิลลิกรัม/ลิตร ซึ่งระบบบำบัดน้ำเสีย จะมีประสิทธิภาพในการกำจัดปริมาณความสกปรกในรูป BOD เท่ากับร้อยละ 92 ทำให้ BOD ที่ออกจากระบบฯ มีค่าเท่ากับ 20 มิลลิกรัม/ลิตร ตามมาตรฐานน้ำทิ้งจากอาคารประเภท ข โดยโครงการจะตรวจวัดคุณภาพน้ำก่อนเข้าระบบบำบัดน้ำเสียที่ส่วนดักไขมัน และตรวจคุณภาพน้ำที่ผ่านการบำบัดน้ำเสียที่ส่วนพักน้ำใต้ก่อน	- โครงการต้องจัดให้มีระบบบำบัดน้ำเสียแบบเดิมอากาศ สำหรับอาคารพัก อาศัย อาคารสโมสร และห้องน้ำ รปภ. จำนวน 1 ชุด ตามที่เสนอไว้ในมาตรการ	-	

ตารางที่ 2 แบบรายงานผลการปฏิบัติตามมาตรการป้องกันและแก้ไขผลกระทบสิ่งแวดล้อมของโครงการ เสนาภิบาล บีทีเอส-สะพานใหม่(ต่อ)

องค์ประกอบทาง สิ่งแวดล้อมและ คุณค่าต่าง ๆ	มาตรการป้องกันและแก้ไขผลกระทบ สิ่งแวดล้อม	ผลการปฏิบัติตามมาตรการฯ	ปัญหาอุปสรรค และแนวทางแก้ไข	เอกสารอ้างอิง
4.คุณค่าต่อคุณภาพชีวิต				
4.3 สุขภาพ(ต่อ) 1) ด้านสุขภาพ - โรคระบบทางเดินอาหาร และโรคผิวหนัง	เข้าสู่ตรวจคุณภาพน้ำ พร้อมตะแกรงดักขยะ ของโครงการก่อนระบายออกสู่ท่อ ระบายน้ำริม ถนนซอยพหลโยธิน 50 แยก 11 บริเวณ ด้านหน้าโครงการ จากนั้นทิศทางการน้ำจะไปยัง คลองลำผักชี คลองถนน และไหลลงทางทิศใต้ ต่อเนื่องไปยังคลองสายอื่นๆ ที่เชื่อมต่อกับ คลองถนน และสิ้นสุดที่แม่น้ำเจ้าพระยา	- โครงการต้องจัดให้มีเจ้าหน้าที่ที่มีความรู้ ความชำนาญ ดูแลรักษาและควบคุมระบบบำบัดน้ำเสียให้ทำงานได้ อย่างต่อเนื่องและมีประสิทธิภาพ	-	ภาพที่ 2.9
การแพร่กระจายเชื้อโรคและระบบระบายน้ำ		- โครงการต้องจัดให้มีการทรวน้ำเพื่อเก็บน้ำส่วนเกิน ไว้ในบ่อทรวน้ำ โดยโครงการจัดให้มีบ่อทรวน้ำ จำนวน 1 บ่อ มีความจุ 236.67 ลูกบาศก์เมตร	-	-
1. จัดให้มีการทรวน้ำเพื่อเก็บน้ำส่วนเกินไว้ในบ่อทรวน้ำ โดยโครงการจัดให้มีบ่อทรวน้ำจำนวน 1 บ่อ มีความจุ 236.67 ลูกบาศก์เมตร สามารถทรวน้ำหากที่เกิดขึ้นจาก โครงการ (194.27 ลูกบาศก์เมตร) ได้อย่างเพียงพอ				

ตารางที่ 2 แบบรายงานผลการปฏิบัติตามมาตรการป้องกันและแก้ไขผลกระทบสิ่งแวดล้อมของโครงการ เสนาธิพิทักษ์ บีทีเอส-สะพานใหม่(ต่อ)

องค์ประกอบทาง สิ่งแวดล้อมและ คุณค่าต่าง ๆ	มาตรการป้องกันและแก้ไขผลกระทบ สิ่งแวดล้อม	ผลการปฏิบัติตามมาตรการฯ	ปัญหาอุปสรรค และแนวทางแก้ไข	เอกสารอ้างอิง
4.คุณค่าต่อคุณภาพชีวิต				
4.3 สุขภาพ(ต่อ) 1) ด้านสุขภาพ - โรคระบบทางเดินอาหาร และโรคผิวหนัง	2. จำกัดอัตราการระบายน้ำก่อนระบายออกนอก โครงการด้วยเครื่องสูบน้ำ ซึ่งติดตั้งภายในบ่อ หน้างาน จำนวน 2 เครื่อง (ใช้จริง 1 เครื่อง สำรอง 1 เครื่อง) แต่ละเครื่องมีอัตราการสูบน้ำ ไม่เกิน 0.0117 ลูกบาศก์เมตร/วินาที) ในอัตรา 0.0238 ลูกบาศก์เมตร/วินาที เพื่อควบคุมอัตรา การระบายน้ำไม่ให้เกิน ก่อนการพัฒนา โครงการ (0.049 ลูกบาศก์เมตร/วินาที)	- โครงการต้องควบคุมอัตราการระบายน้ำไม่ให้เกิน ก่อน การพัฒนาโครงการ	-	-
	3. ตรวจสอบดูแลป้องกันของระบบระบายน้ำเป็น ประจำ ทุกเดือน เพื่อป้องกันมิให้มีการสะสม ของตะกอนดินในบ่อพักที่เป็นสาเหตุให้เกิด การอุดตัน ซึ่งเป็นอุปสรรคในการระบายน้ำ	- โครงการต้องตรวจสอบดูแลบ่อพักของระบบระบายน้ำ เป็นประจำ ทุกเดือน เพื่อป้องกันมิให้มีการสะสมของ ตะกอนดินในบ่อ	-	-
1.2) ด้านสุขภาพจิต ได้แก่ ความเครียด ความวิตก กังวล ความหวาดกลัว การนอนไม่หลับ เป็นต้น	1. นิติบุคคลอาคารชุดต้องมีมาตรการควบคุมการ อยู่อาศัย และให้ผู้พักอาศัยปฏิบัติตามอย่าง เคร่งครัด	- นิติบุคคลอาคารชุดต้องมีมาตรการควบคุมการอยู่อาศัย และให้ผู้พักอาศัยปฏิบัติตามอย่างเคร่งครัด	-	ภาคผนวก 2.5

ตารางที่ 2 แบบรายงานผลการปฏิบัติตามมาตรการป้องกันและแก้ไขผลกระทบสิ่งแวดล้อมของโครงการ เสนาภิรักษ์ บีโอเอส-สะพานใหม่(ต่อ)

องค์ประกอบทาง สิ่งแวดล้อมและ คุณค่าต่าง ๆ	มาตรการป้องกันและแก้ไขผลกระทบ สิ่งแวดล้อม	ผลการปฏิบัติตามมาตรการฯ	ปัญหาอุปสรรค และแนวทางแก้ไข	เอกสารอ้างอิง
4.คุณค่าต่อคุณภาพชีวิต				
4.3 สุขภาพ(ต่อ) 1.2) ด้านสุขภาพจิต ได้แก่ ความเครียด ความวิตกกังวล ความหวาดกลัว การนอนไม่หลับ เป็นต้น	2. จัดให้มีพื้นที่สีเขียวภายในโครงการ เพื่อเป็นที่พักผ่อนหย่อนใจ ทำให้เกิดความผ่อนคลาย	- โครงการต้องจัดให้มีพื้นที่สีเขียวภายในโครงการ เพื่อเป็นที่พักผ่อนหย่อนใจ ทำให้เกิดความผ่อนคลาย	-	ภาพที่ 2.2
	3. ดูแลสภาพพื้นที่สีเขียวของโครงการให้สวยงาม และมีความสมบูรณ์อยู่ตลอดเวลา	- กำชับให้พนักงานสวน ดูแลสภาพพื้นที่สีเขียวของโครงการให้สวยงามและมีความสมบูรณ์อยู่ตลอดเวลา	-	ภาพที่ 2.2
	4. ดูแลการใช้ประโยชน์อาคารของผู้พักอาศัยและพนักงานมิให้เกิดทัศนียภาพที่ไม่ได้ต่อผู้พบเห็น	- กำชับให้พนักงาน ดูแลการใช้ประโยชน์อาคารของผู้พักอาศัยและพนักงานมิให้เกิดทัศนียภาพที่ไม่ได้ต่อผู้พบเห็น	-	ภาพที่ 2.1

ตารางที่ 2 แบบรายงานผลการปฏิบัติตามมาตรการป้องกันและแก้ไขผลกระทบสิ่งแวดล้อมของโครงการ เสนาภิรักษ์ บิโอส-สะพานใหม่(ต่อ)

องค์ประกอบทาง สิ่งแวดล้อมและ คุณค่าต่าง ๆ	มาตรการป้องกันและแก้ไขผลกระทบ สิ่งแวดล้อม	ผลการปฏิบัติตามมาตรการฯ	ปัญหาอุปสรรค และแนวทางแก้ไข	เอกสารอ้างอิง
4.คุณค่าต่อคุณภาพชีวิต				
4.4 สุนทรียภาพ และ ทัศนียภาพ 1) ทัศนียภาพ	1. จัดให้มีพื้นที่สีเขียวภายในโครงการขนาดพื้นที่ รวม 1,631.88 ตารางเมตร ตามผังที่ออกแบบไว้ คิดเป็นอัตราส่วนพื้นที่สีเขียวต่อผู้พักอาศัย ประมาณ 1.04 ตารางเมตร/คน โดยพื้นที่ไม้ที่ นำมาปลูกประกอบด้วย ไม้ยืนต้น ไม้แคระ ไม้พุ่ม ชีเลเวอร์ ไอ้ต หลิวกลุ่ม กระพี้จั่น อินทนิล บิบ แคนา และมะฮอกกานี	- โครงการต้องจัดให้มีพื้นที่สีเขียวภายในโครงการขนาด พื้นที่รวม 1,631.88 ตารางเมตร	-	ภาพที่ 2.2
	2. ดูแลสภาพพื้นที่สีเขียวของโครงการให้สวยงาม และมีความสมบูรณ์อยู่ตลอดเวลา	- กำชับให้พนักงานสวน ดูแลสภาพพื้นที่สีเขียวของ โครงการให้สวยงามและมีความสมบูรณ์อยู่ตลอดเวลา	-	ภาพที่ 2.2
	3. ควบคุมดูแลการใช้ประโยชน์อาคารของผู้พัก อาศัยมิให้เกิดทัศนียภาพที่ไม่ดีต่อผู้พบเห็น	- ควบคุมดูแลการใช้ประโยชน์อาคารของผู้ พักอาศัยมิให้เกิดทัศนียภาพที่ไม่ดีต่อผู้พบเห็น	-	ภาพที่ 2.1

ตารางที่ 2 แบบรายงานผลการปฏิบัติตามมาตรการป้องกันและแก้ไขผลกระทบสิ่งแวดล้อมของโครงการ เสนอক্তিพธ์ ปีที่เอส-สะพานใหม่(ต่อ)

องค์ประกอบทาง สิ่งแวดล้อมและ คุณค่าต่าง ๆ	มาตรการป้องกันและแก้ไขผลกระทบ สิ่งแวดล้อม	ผลการปฏิบัติตามมาตรการฯ	ปัญหาอุปสรรค และแนวทางแก้ไข	เอกสารอ้างอิง
4.คุณค่าต่อคุณภาพชีวิต				
1) ทศน์ยภาพ	4. มีการเฝ้าระวังกรณีพบหลักฐานทางโบราณคดี เช่น โบราณวัตถุ ที่อาจพบทั้งบนดิน ใต้ดิน หรือน้ำ โดยหากพบ โบราณวัตถุให้ระงับการดำเนินการและแจ้งกรมศิลปากรทราบและตรวจสอบโดยทันที ตามพระราชบัญญัติ โบราณสถาน โบราณวัตถุ ศิลปวัตถุ และพิพิธภัณฑสถาน แห่งชาติ พ.ศ.2504 แก้ไขเพิ่มเติม (ฉบับที่ 2) พ.ศ.2535	- โครงการต้องมีการเฝ้าระวังกรณีพบหลักฐานทางโบราณคดี เช่น โบราณวัตถุ ที่อาจพบทั้งบนดิน ใต้ดิน หรือน้ำ โดยหากพบ โบราณวัตถุให้ระงับการดำเนินการและแจ้งกรมศิลปากรทราบ	-	-
4.5 การบรรดบั้งแสงแดด	1. โครงการมีการติดตามตรวจสอบเรื่องร้องเรียนจากผู้ได้รับผลกระทบจากการบั้งแสงแดดจากผู้พักอาศัยข้างเคียง โครงการ ครอบคลุมระยะเวลาภายใน 1 ปี ภายหลังจากการจดทะเบียนอาคารชุดแล้วเสร็จ	- โครงการต้องมีการติดตามตรวจสอบเรื่องร้องเรียนจากผู้ได้รับผลกระทบจากการบั้งแสงแดดจากผู้พักอาศัยข้างเคียง	-	-
	2. กำหนดมาตรการการชดเชยเยียวยา โดยดำเนินการตาม พรบ. การไถ่เกลี่ยระงับข้อพิพาท พ.ศ. 2562	- โครงการต้องกำหนดมาตรการการชดเชยเยียวยา โดยดำเนินการตาม พรบ. การไถ่เกลี่ยระงับข้อพิพาท พ.ศ. 2562	-	-

ตารางที่ 2 แบบรายงานผลการปฏิบัติตามมาตรการป้องกันและแก้ไขผลกระทบสิ่งแวดล้อมของโครงการ เสนอক্তিพธ์ ปีที่เอส-สะพานใหม่(ต่อ)

องค์ประกอบทาง สิ่งแวดล้อมและ คุณค่าต่าง ๆ	มาตรการป้องกันและแก้ไขผลกระทบ สิ่งแวดล้อม	ผลการปฏิบัติตามมาตรการฯ	ปัญหาอุปสรรค และแนวทางแก้ไข	เอกสารอ้างอิง
4.คุณค่าต่อคุณภาพชีวิต				
4.6 การบรรดบังทิสทางลม	1. ขั้นตอนของการออกแบบ โครงการได้ออกแบบ รูปทรงอาคาร ความสูง ระยะถอยร่น และวัสดุที่ใช้ โดยคำนึงถึงการ ประหยัฒพลังงานและลดแรง ต้านทางลม ซึ่งเป็นมาตรการลดผลกระทบที่ สำคัญ	- ขั้นตอนของการออกแบบโครงการ โครงการได้ออกแบบ รูปทรงอาคาร ความสูง ระยะถอยร่น และวัสดุที่ใช้ โดย คำนึงถึงการ ประหยัฒพลังงานและลดแรงต้านทางลม ซึ่ง เป็นมาตรการลดผลกระทบที่สำคัญ	-	-
	2. กำหนดให้มีมาตรการการแก้ไขผลกระทบด้าน การบรรดบังลมต่อผู้พักอาศัยที่อยู่ข้างเคียงที่อาจ ได้รับผลกระทบ โดยโครงการจะกำหนด มาตรการชดเชยความเสียหายอื่น เนื่องมาจาก ผลกระทบที่อาจเกิดจากอาคารโครงการในช่วง เปิดดำเนินการ ซึ่งโครงการจะทำหนังสือแจ้งผู้พัก อาศัยที่ อาคาร/บ้านพักอาศัย ที่อาจเป็นผู้ได้รับ ผลกระทบด้านการ บรรดบังลมจากอาคารโครงการ ณ วันที่เริ่มลงมือก่อสร้าง โดยในหนังสือดังกล่าว จะระบุชื่อและหมายเลขโทรศัพท์ของผู้บุคคลที่จะ เป็นผู้รับเรื่อง ผู้ที่ได้รับผลกระทบสามารถติดต่อ กลับโครงการได้โดยตรง โดยแจ้งสนใจในการ	- โครงการต้องกำหนดให้มีมาตรการการแก้ไขผลกระทบ ด้านการบรรดบังลมต่อผู้พักอาศัยที่อยู่ข้างเคียงที่อาจได้รับ ผลกระทบ โดยโครงการจะกำหนดมาตรการชดเชยความ เสียหายอื่น เนื่องมาจากผลกระทบที่อาจเกิดจากอาคาร โครงการ	-	-

ตารางที่ 2 แบบรายงานผลการปฏิบัติตามมาตรการป้องกันและแก้ไขผลกระทบสิ่งแวดล้อมของโครงการ เสนาทิพย์ บีทีเอส-สะพานใหม่(ต่อ)

องค์ประกอบทางสิ่งแวดล้อมและคุณค่าต่าง ๆ	มาตรการป้องกันและแก้ไขผลกระทบสิ่งแวดล้อม	ผลการปฏิบัติตามมาตรการฯ	ปัญหา อุปสรรค และแนวทางแก้ไข	เอกสารอ้างอิง
4.คุณค่าต่อคุณภาพชีวิต				
4.6 การบรรเทาภัยพิบัติทางลม (ต่อ)	ดำเนินการตามมาตรการดังกล่าว บริษัท เสนาเอชเอชพี 18 จำกัด ในฐานะ ผู้พัฒนาโครงการ จะเป็นผู้รับผิดชอบผลกระทบที่เกิดขึ้นจากการบดบังลมต่อบ้านพักอาศัยหรืออาคารที่อยู่ข้างเคียง อย่างไรก็ตาม เนื่องจากผู้ที่ได้รับผลกระทบจากการบดบังลมอาจจะได้รับผลกระทบไม่เท่ากัน และลักษณะของผลกระทบ ที่ได้รับแตกต่างกัน ดังนั้นหลักเกณฑ์และเงื่อนไขในการ ชดเชยค่าเสียหายหรือการดำเนินการแก้ไขผลกระทบให้แก่บุคคลที่ได้รับความเสียหายดังกล่าวกับบริษัท แต่หากทั้ง 2 ฝ่ายไม่สามารถตกลงกันได้ ให้ดำเนินการตามพระราชบัญญัติ การไกล่เกลี่ยข้อพิพาท พ.ศ. 2562 โดยระยะเวลาในการ รับผิดชอบ โครงการจะรับผิดชอบครอบคลุม ไปจนถึงเปิด นำเนินการ 1 ปี			

ตารางที่ 2 แบบรายงานผลการปฏิบัติตามมาตรการป้องกันและแก้ไขผลกระทบสิ่งแวดล้อมของโครงการ เสนาภิบาล บีทีเอส-สะพานใหม่(ต่อ)

องค์ประกอบทาง สิ่งแวดล้อมและ คุณค่าต่าง ๆ	มาตรการป้องกันและแก้ไขผลกระทบ สิ่งแวดล้อม	ผลการปฏิบัติตามมาตรการฯ	ปัญหาอุปสรรค และแนวทางแก้ไข	เอกสารอ้างอิง
4.คุณค่าต่อคุณภาพชีวิต				
4.6 การบรรเทาผลกระทบทางสังคม	3. กำหนดมาตรการการชดเชยเยียวยา โดยดำเนินการตาม พรบ. การแก้ไขรังสีรังสีพิษ พ.ศ. 2562	- โครงการต้องกำหนดมาตรการการชดเชยเยียวยา โดยดำเนินการตาม พรบ. การแก้ไขรังสีรังสีพิษ พ.ศ. 2562	-	-
4.7 การบรรเทาผลกระทบทางสุขภาพ	1. กำหนดให้มีมาตรการแก้ไขผลกระทบด้าน การบรรเทาผลกระทบทางสุขภาพ โดยโครงการจะ กำหนดมาตรการชดเชยเยียวยา โดยโครงการ จะชดเชยความเสียหายอันเนื่องมาจากผลกระทบที่อาจเกิด จากอาคารโครงการในช่วง เปิดดำเนินการ	- โครงการต้องกำหนดให้มีมาตรการแก้ไขผลกระทบด้าน การบรรเทาผลกระทบทางสุขภาพ โดยโครงการจะชดเชยความเสียหายอันเนื่องมาจากผลกระทบที่อาจเกิด จากอาคารโครงการในช่วง เปิดดำเนินการ	-	-

ตารางที่ 2 แบบรายงานผลการปฏิบัติตามมาตรการป้องกันและแก้ไขผลกระทบสิ่งแวดล้อมของโครงการ เสนาธิพิทักษ์ปิโตรเลียม-สะพานใหม่(ต่อ)

องค์ประกอบทาง สิ่งแวดล้อมและ คุณค่าต่าง ๆ	มาตรการป้องกันและแก้ไขผลกระทบ สิ่งแวดล้อม	ผลการปฏิบัติตามมาตรการฯ	ปัญหาอุปสรรค และแนวทางแก้ไข	เอกสารอ้างอิง
4.คุณค่าต่อคุณภาพชีวิต				
4.7 การบดบังทัศนวิสัย โทรทัศน์(ต่อ)	ให้กับผู้ที่ได้รับผลกระทบเหล่านั้นหลังจากที่ ได้รับแจ้ง ซึ่งเงื่อนไขในการดำเนินการตาม มาตรการดังกล่าว โครงการจะเป็นผู้รับผิดชอบ ค่าใช้จ่าย โดยความรับผิดชอบจะสิ้นสุดลง หลังจากการจดทะเบียนอาคารชุดแล้วเสร็จ 1 ปี			
	2. กำหนดมาตรการการชดเชยเยียวยาโดย ดำเนินการตาม พรบ. การแก้ไขเปลี่ยนแปลง พิพาท พ.ศ. 2562	- โครงการต้องกำหนดมาตรการชดเชยเยียวยาโดย ดำเนินการตาม พรบ. การแก้ไขเปลี่ยนแปลง พิพาท พ.ศ. 2562	-	-

ตารางที่ 2 แบบรายงานผลการปฏิบัติตามมาตรการป้องกันและแก้ไขผลกระทบสิ่งแวดล้อมของโครงการ เสนาภิรักษ์ ปิโตรเลียม-สะพานใหม่(ต่อ)

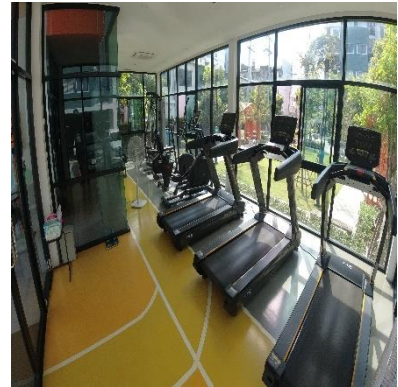
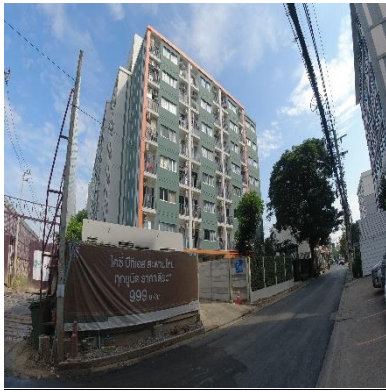
องค์ประกอบทาง สิ่งแวดล้อมและ คุณค่าต่าง ๆ	มาตรการป้องกันและแก้ไขผลกระทบ สิ่งแวดล้อม	ผลการปฏิบัติตามมาตรการฯ	ปัญหาอุปสรรค และแนวทางแก้ไข	เอกสารอ้างอิง
5.การจดทะเบียนอาคารชุด				
5.การจดทะเบียนอาคารชุด	ในกรณีที่มีการโฆษณาขายห้องชุดในอาคารชุด ต้องเก็บสำเนาข้อความหรือภาพที่โฆษณา หรือ หนังสือชักชวนที่นำออกโฆษณา แก่บุคคลทั่วไป ไม่ว่าจะทำในรูปแบบใดไว้ในสถานที่ทำการจนกว่า จะมีการขายห้องชุดหมด และต้องส่งสำเนาเอกสาร ดังกล่าวให้นิติบุคคลอาคารชุดจัดเก็บไว้อย่างน้อย 1 ชุด และสัญญาจะซื้อขายหรือสัญญาซื้อขายห้อง ชุดต้องทำตามแบบ สัญญาที่รัฐมนตรีประกาศ กำหนดสัญญาจะซื้อขายหรือสัญญาซื้อขายห้อง ชุด (แบบอ.ข.22) เพื่อให้เป็นไปตามมาตรา 6/1 และ 6/2 ของพระราชบัญญัติอาคารชุด (ฉบับที่ 4) พ.ศ. 2551	- ในกรณีที่มีการโฆษณาขายห้องชุดในอาคารชุด นิติ บุคคลต้องเก็บสำเนาข้อความหรือภาพที่โฆษณา หรือ หนังสือชักชวนที่นำออกโฆษณา	-	-

ตารางที่ 2 แบบรายงานผลการปฏิบัติตามมาตรการป้องกันและแก้ไขผลกระทบสิ่งแวดล้อมของโครงการ เสนาทิพย์ บีทีเอส-สะพานใหม่(ต่อ)

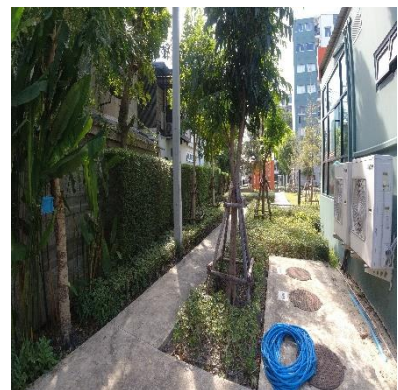
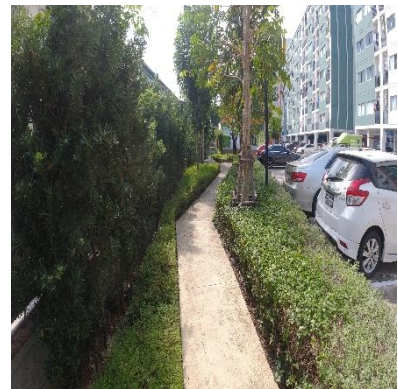
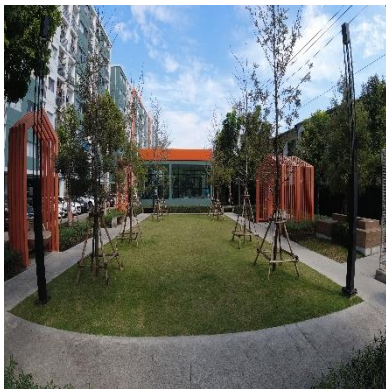
องค์ประกอบทางสิ่งแวดล้อมและคุณค่าต่าง ๆ	มาตรการป้องกันและแก้ไขผลกระทบสิ่งแวดล้อม	ผลการปฏิบัติตามมาตรการฯ	ปัญหาอุปสรรคและแนวทางแก้ไข	เอกสารอ้างอิง
6.การมีส่วนร่วมของประชาชน				
6. การมีส่วนร่วมของประชาชน	1. สำรวจสภาพเศรษฐกิจ สังคม และความคิดเห็นของประชาชน ตลอดจนปัญหาและความต้องการแก้ไขปัญหาที่เกิดขึ้นจากโครงการ	- โครงการต้องสำรวจสภาพเศรษฐกิจ สังคม และความคิดเห็นของประชาชน ตลอดจนปัญหาและความต้องการแก้ไขปัญหาที่เกิดขึ้นจากโครงการ	-	-
	2. จะต้องทำการสำรวจความคิดเห็นของประชาชน และสำรวจสภาพเศรษฐกิจและสังคมก่อนทุกครั้งที่มีการเปลี่ยนแปลงโครงการ	- โครงการจะต้องทำการสำรวจความคิดเห็นของประชาชน และสำรวจสภาพเศรษฐกิจและสังคมก่อนทุกครั้งที่มีการเปลี่ยนแปลงโครงการ	-	-

ตารางที่ 2 แบบรายงานผลการปฏิบัติตามมาตรการป้องกันและแก้ไขผลกระทบสิ่งแวดล้อมของโครงการ เสนาทิพย์ บีทีเอส-สะพานใหม่(ต่อ)

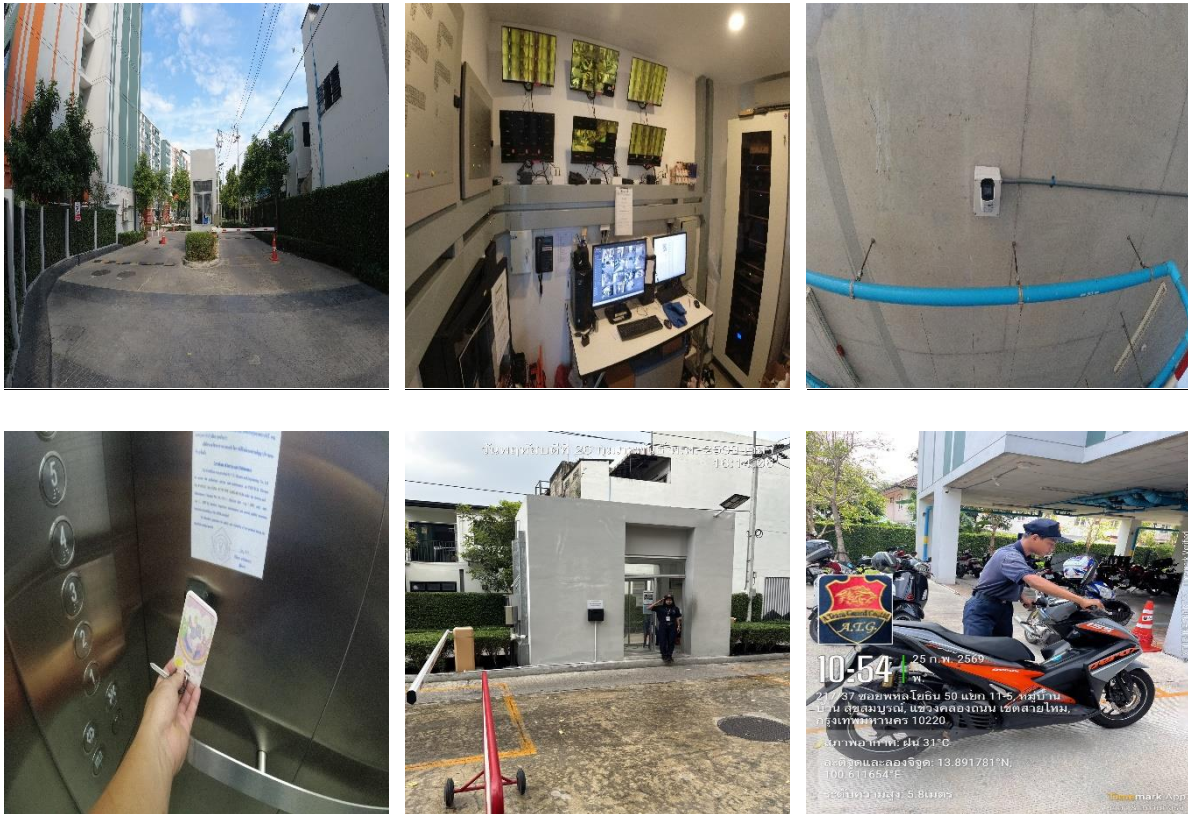
องค์ประกอบทาง สิ่งแวดล้อมและ คุณค่าต่าง ๆ	มาตรการป้องกันและแก้ไขผลกระทบ สิ่งแวดล้อม	ผลการปฏิบัติตามมาตรการฯ	ปัญหาอุปสรรค และแนวทางแก้ไข	เอกสารอ้างอิง
7.การรับเรื่องร้องเรียน				
7.การรับเรื่องร้องเรียน	จัดให้มีแผนการรับเรื่องร้องเรียนในการดำเนินการโครงการ โดยมีช่องทางร้องเรียน ได้แก่ โทรศัพท์และที่อยู่ติดต่อตามที่แจ้งจากการเข้าพบก่อนเริ่มโครงการ E-mail ID Line กลุ่มรับเรื่อง ร้องเรียน บริเวณด้านหน้าโครงการ	- โครงการต้องจัดให้แผนการรับเรื่องร้องเรียนในการดำเนินการโครงการ โดยมีช่องทางร้องเรียน ได้แก่ โทรศัพท์และที่อยู่ติดต่อตามที่แจ้งจากการเข้าพบก่อนเริ่มโครงการ E-mail ID Line กลุ่มรับเรื่อง ร้องเรียน บริเวณด้านหน้าโครงการ	-	-



ภาพที่ 2.1 สภาพโครงการปัจจุบัน



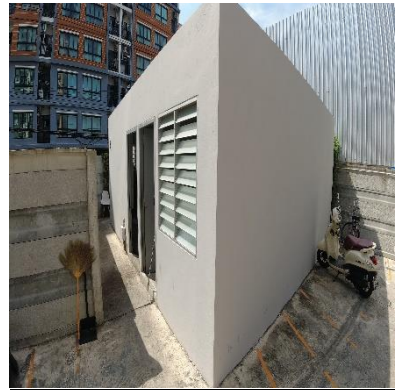
ภาพที่ 2.2 พื้นที่สีเขียว



ภาพที่ 2.3 การจัดการระบบความปลอดภัย



ภาพที่ 2.4 การจัดการระบบจราจรของโครงการ



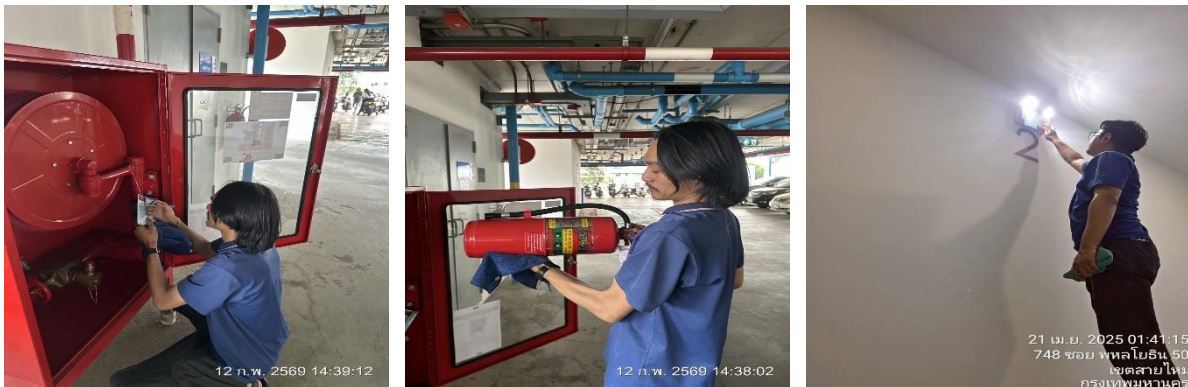
ภาพที่ 2.5 การจัดการมูลฝอยของโครงการ



ภาพที่ 2.6 ระบบจ่ายไฟฟ้า และการบำรุงรักษา



ภาพที่ 2.7 งานบำรุงรักษาระบบจ่ายน้ำประปา และการบำรุงรักษา



ภาพที่ 2.8 งานบำรุงรักษาระบบดับเพลิง



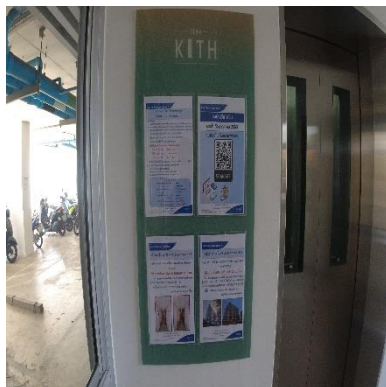
ภาพที่ 2.9 งานบำรุงรักษาระบบบำบัดน้ำเสีย



ภาพที่ 2.10 งานดูแลสระว่ายน้ำ



ภาพที่ 2.11 ประชุมใหญ่ประจำปี



ภาพที่ 2.12 การประชาสัมพันธ์